

# MVSEO

ARQUEOLÓGICO DE JEREZ

Museo Arqueológico Municipal de Jerez 2003 · 2012



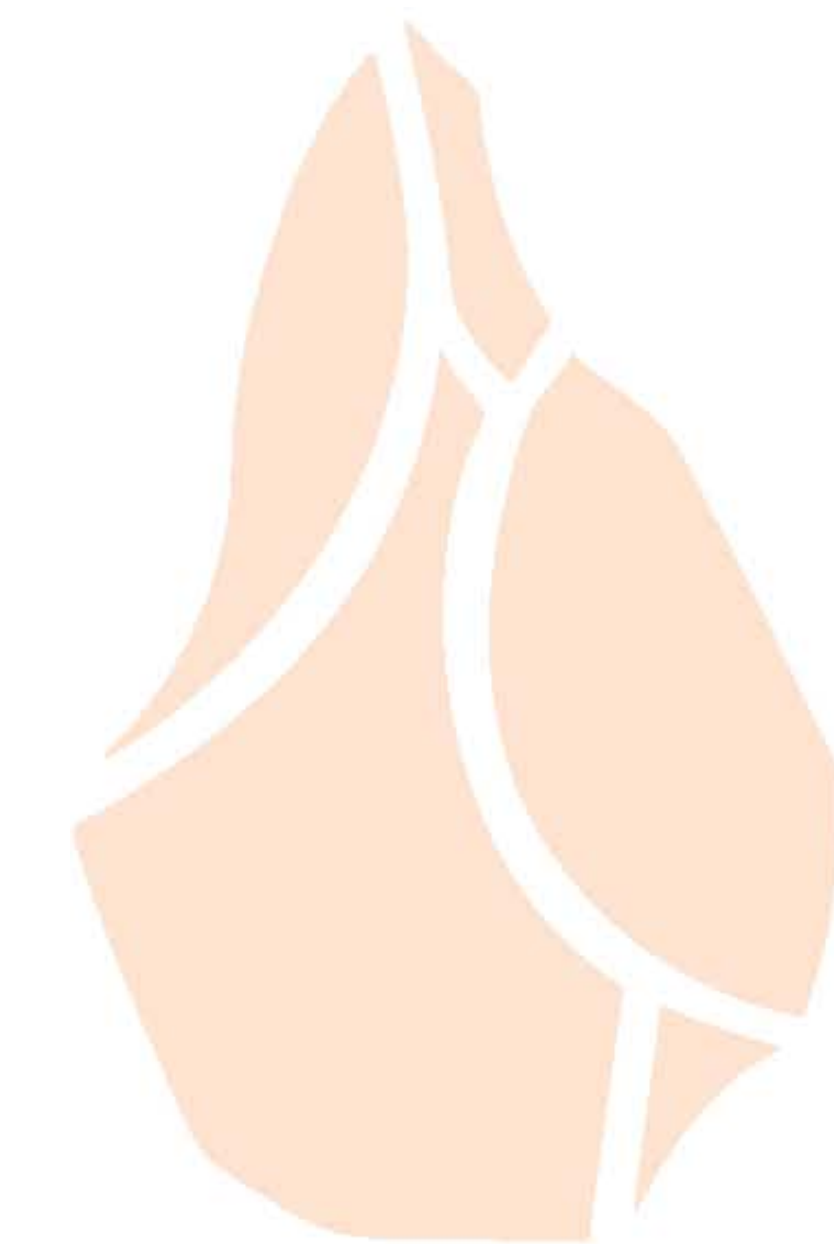


# MVSEO

## ARQUEOLÓGICO DE JEREZ

Museo Arqueológico Municipal de Jerez 2003 · 2012

2



## El espacio de ampliación

La ampliación del museo se ha realizado sobre un solar de aprox. 800 m<sup>2</sup>, anexo a la zona trasera del edificio principal, que constituía uno de esos vacíos urbanos que no generan vida en la ciudad sino que degradan la existente.

Ambos espacios se encuentran estrechamente vinculados al menos desde mediados del siglo XIX, cuando la parcela se destina a patio del Instituto de Segunda Enseñanza y colegio de San Juan Bautista, permaneciendo desde entonces con el mismo uso y prácticamente sin construcciones.



3

AÑO  
2003



## Excavaciones arqueológicas previas

Como paso previo a la realización de las obras y tal y como marca la normativa en materia de arqueología relativa al Conjunto Histórico, a lo largo del año 2003 fue realizada, bajo la dirección de los técnicos del museo, la preceptiva intervención arqueológica sobre todo el solar.

Durante los trabajos se documentaron restos de diversas construcciones superpuestas, fechadas entre los siglos XII - XIII y la actualidad, que reflejan la secuencia estratigráfica más frecuente en la ciudad de Jerez.

Parte de estos restos se han integrado, musealizados, en la nueva exposición, como si se tratara de una ventana al pasado y a la evolución constructiva de este espacio. A su vez se ha recreado el método de trabajo arqueológico a través del instrumental y herramientas propios de esta disciplina.



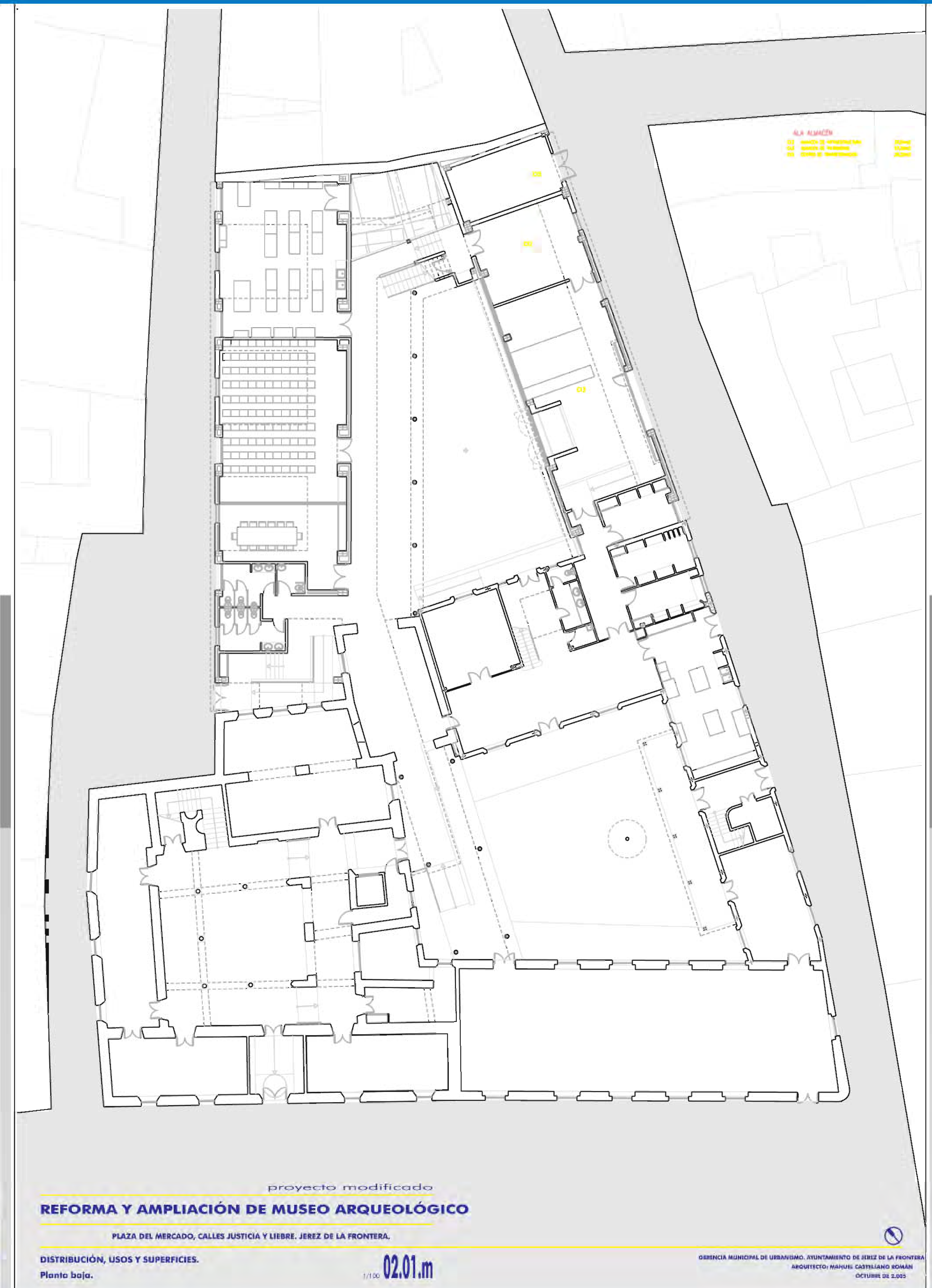
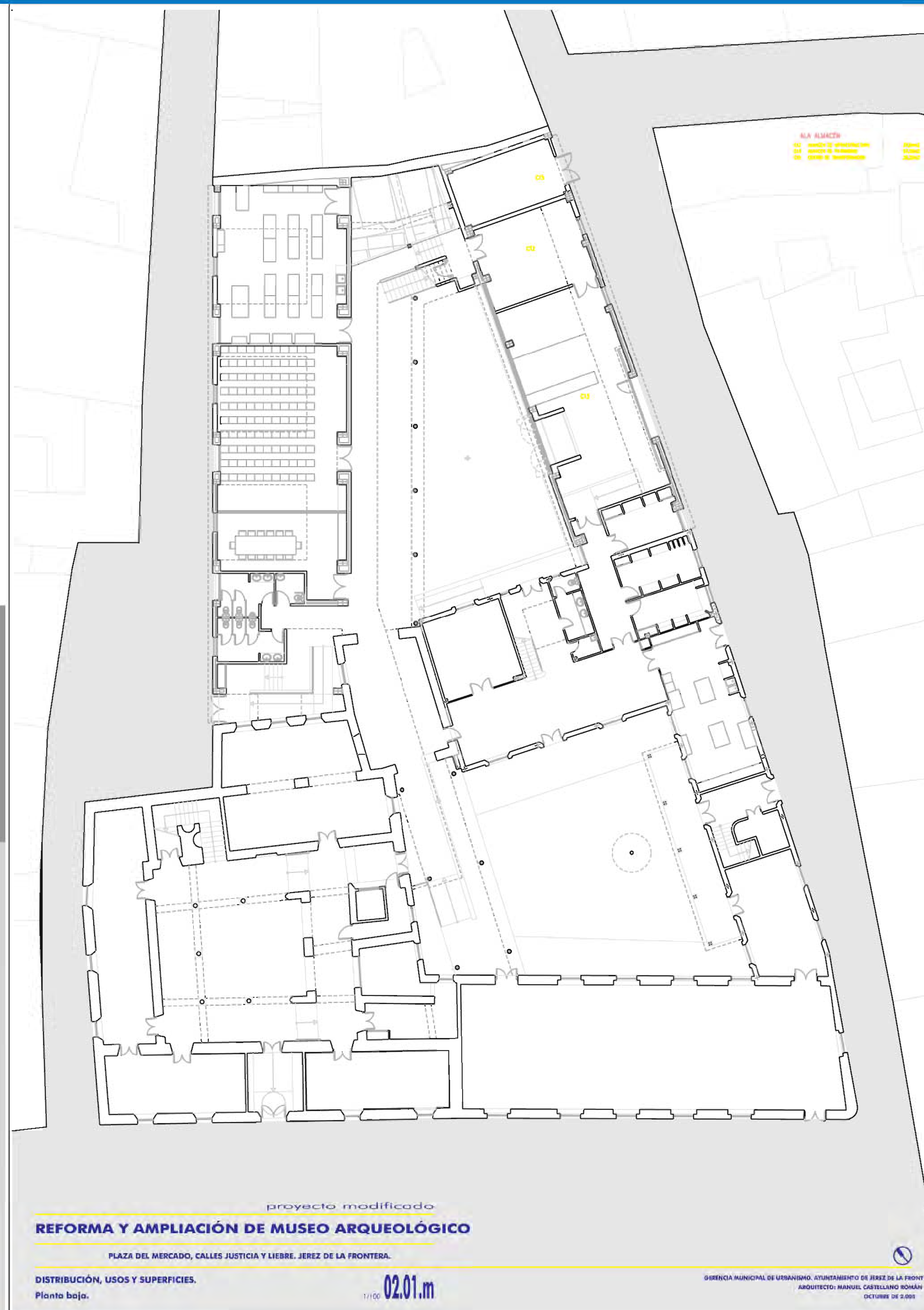
# MVSEO

## ARQUEOLÓGICO DE JEREZ

Museo Arqueológico Municipal de Jerez 2003 · 2012

4

AÑO  
2003



## Ampliación y reforma. Proyecto arquitectónico

Encargado por el Ayuntamiento de Jerez al arquitecto Manuel Castellanos Román, las obras fueron adjudicadas a la empresa Jale Construcciones por un importe de 1.485.126 €, y dieron comienzo en el año 2004, tras la realización de los trabajos arqueológicos mencionados.



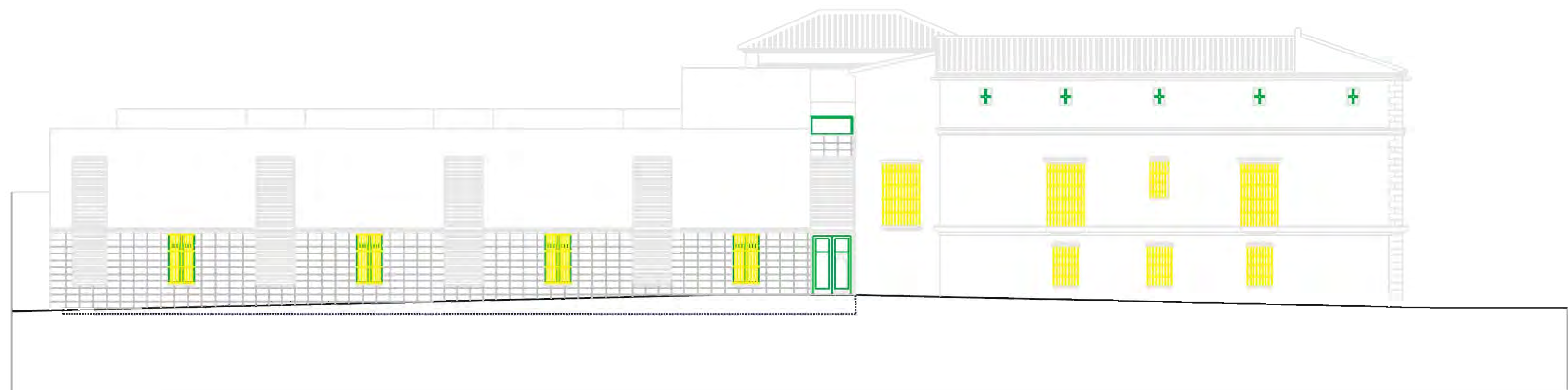
# MVSEO

## ARQUEOLÓGICO DE JEREZ

Museo Arqueológico Municipal de Jerez 2003 · 2012

5

AÑO  
2003



ALZADO A CALLE JUSTICIA



ALZADO A CALLE LIEBRE

proyecto modificado  
**REFORMA Y AMPLIACIÓN DE MUSEO ARQUEOLÓGICO**

PLAZA DEL MERCADO, CALLES JUSTICIA Y LIEBRE. JEREZ DE LA FRONTERA.

ALZADOS Y SECCIONES.

Alzados a calles Justicia y Liebre.

03.01m

1/100

GERENCIA MUNICIPAL DE URBANISMO. AYUNTAMIENTO DE JEREZ DE LA FRONTERA.  
ARQUITECTO: MANUEL CASTELLANO ROMÁN  
OCTUBRE DE 2005

## Ampliación y reforma. Proyecto arquitectónico

Atendiendo al programa de necesidades elaborado por el propio museo, el proyecto contempla por un lado la reforma y mejora de las antiguas instalaciones y por otro la construcción de dos nuevos edificios de dos plantas, intercomunicados entre sí y con las construcciones previas.



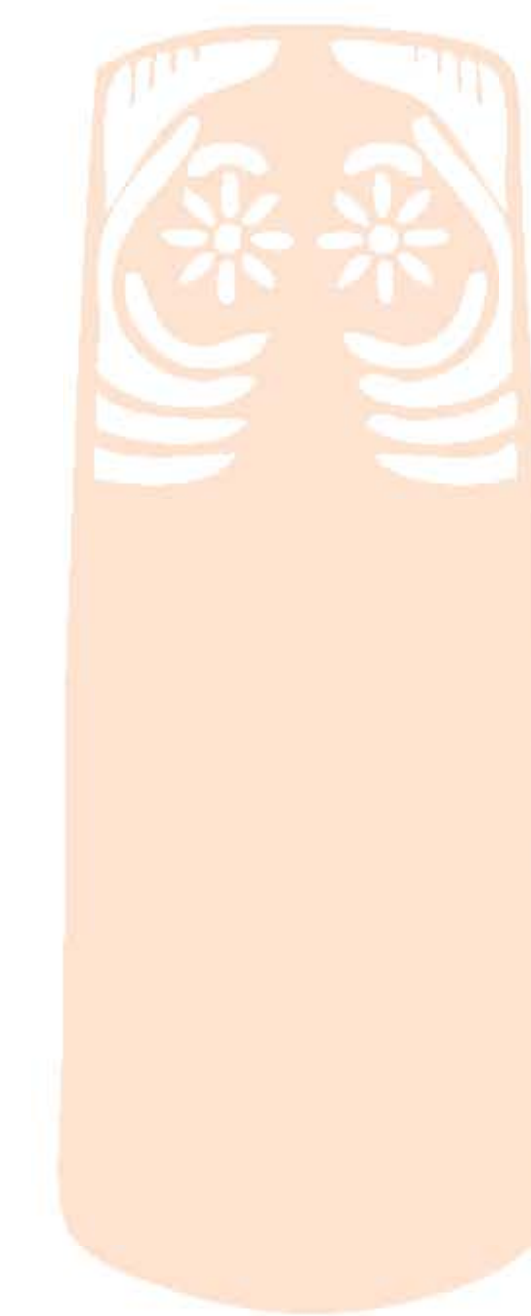
# MVSEO

## ARQUEOLÓGICO DE JEREZ

Museo Arqueológico Municipal de Jerez 2003 · 2012

# 6

AÑOS  
2004·05



## Obras de construcción de nuevos edificios

Los dos nuevos edificios se disponen de modo longitudinal a las calles Justicia y Liebre, creando entre ellos un tercer patio.

El edificio que presenta fachada a calle Justicia se ha destinado a uso público, como continuación del recorrido expositivo en primera planta, y a talleres pedagógicos y sala de usos múltiples en planta baja.

El de fachada a calle Liebre se ha dedicado íntegramente a dependencias internas y salas de reserva de fondos, conectadas con los antiguos almacenes.

Destaca la construcción de una galería cubierta, transitable tanto en planta baja como primera, que permite una perfecta comunicación en el recorrido expositivo entre el antiguo y el nuevo edificio.



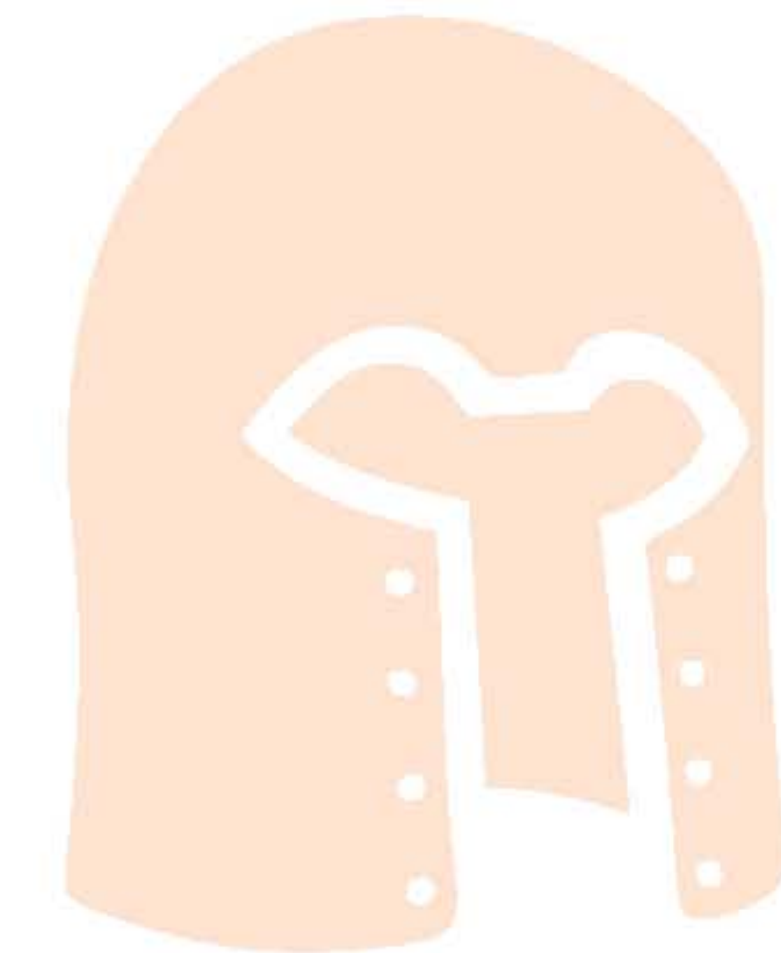
# MVSEO

## ARQUEOLÓGICO DE JEREZ

Museo Arqueológico Municipal de Jerez 2003 · 2012

# 7

MAYO  
2005



## Cierre del Museo al público

En mayo de 2005 dieron comienzo los trabajos de conexión entre los antiguos y los nuevos edificios y las obras de mejora en las instalaciones existentes, lo que obligó al cierre al público de las salas de exposición permanente.

Previamente todos los bienes culturales fueron desmontados de su antiguo emplazamiento. Las piezas de menor tamaño se almacenaron en las áreas de reserva y las de gran volumen fueron protegidas "in situ".



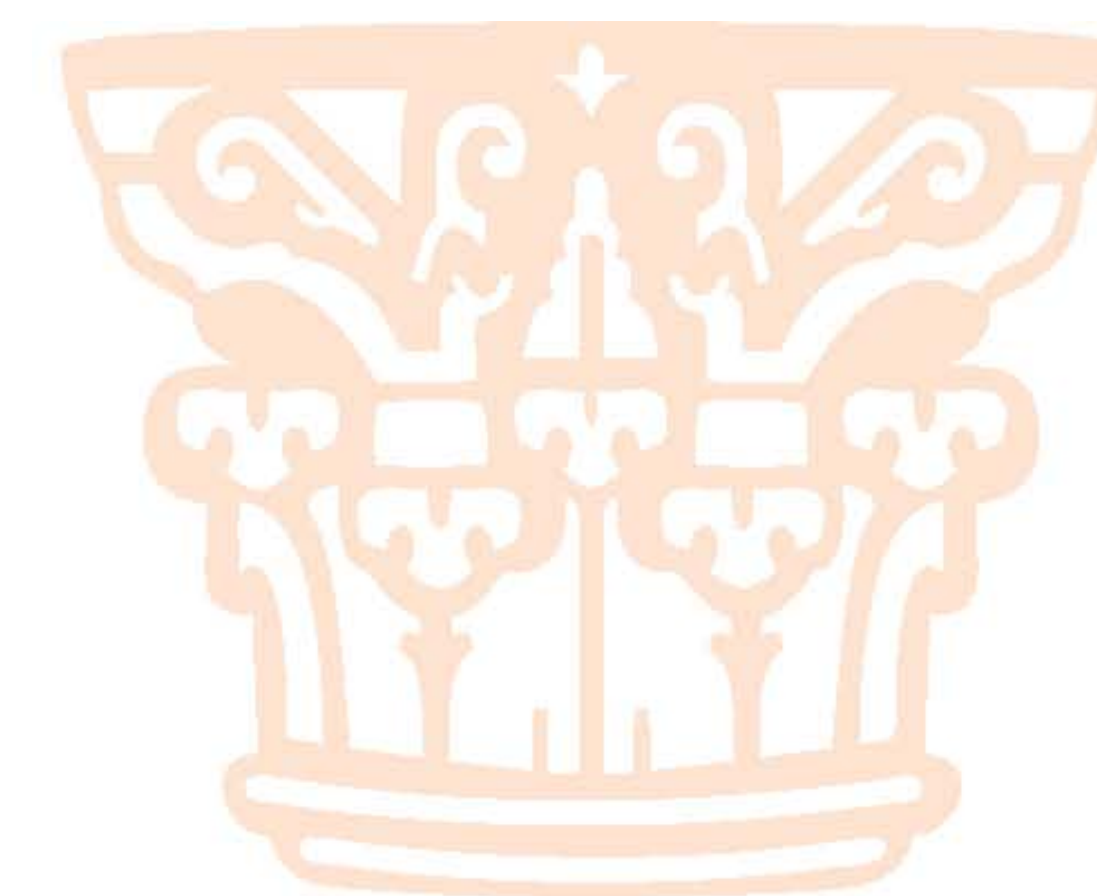
# MVSEO

## ARQUEOLÓGICO DE JEREZ

Museo Arqueológico Municipal de Jerez 2003 · 2012

8

AÑOS  
2005·06



## Obras de reforma de las antiguas instalaciones

Las principales reformas realizadas en las antiguas instalaciones han ido encaminadas a subsanar carencias tales, como la inexistencia de accesos y rampas adaptados a la normativa actual, salidas de emergencia, o ampliación y dotación de aseos para personas con movilidad reducida.

Además se ha cubierto con una montera el patio principal, que hasta entonces había estado sometido a las inclemencias del tiempo, permitiendo ahora la climatización de todo el edificio.

Asimismo el traslado de los talleres pedagógicos a una nueva ubicación ha posibilitado la recuperación de toda la planta superior para zona de exposición.



# MVSEO

## ARQUEOLÓGICO DE JEREZ

Museo Arqueológico Municipal de Jerez 2003 · 2012

# 9

DICIEMBRE  
2006



## Finalización de obras

El 19 de diciembre de 2006 se firma el certificado final de terminación de obra. La ampliación ha supuesto un incremento de 1.311 m<sup>2</sup> de superficie total, pasando de los 2.266 m<sup>2</sup> del anterior proyecto a 3.577 m<sup>2</sup> en el actual, distribuidos de la siguiente forma:

DENOMINACIÓN	SUPERFICIE (m <sup>2</sup> )
Área pública con colecciones	1.669
Área pública sin colecciones	874
Área interna con colecciones	563
Área interna sin colecciones	236
Vías de circulación	204
Otros	31



# MVSEO

ARQUEOLÓGICO DE JEREZ

Museo Arqueológico Municipal de Jerez 2003 · 2012

10

DICIEMBRE  
2006



## Finalización de obras

Las áreas que más han visto incrementado su espacio han sido las zonas de exposición que se amplían en 471 m<sup>2</sup> -pasando de 1.198 m<sup>2</sup> a 1.669 m<sup>2</sup>- y los almacenes de reserva de fondos que prácticamente han duplicado su capacidad, al pasar de 177 m<sup>2</sup> con los que contaba en el anterior proyecto, a 343 m<sup>2</sup> que tienen en la actualidad.



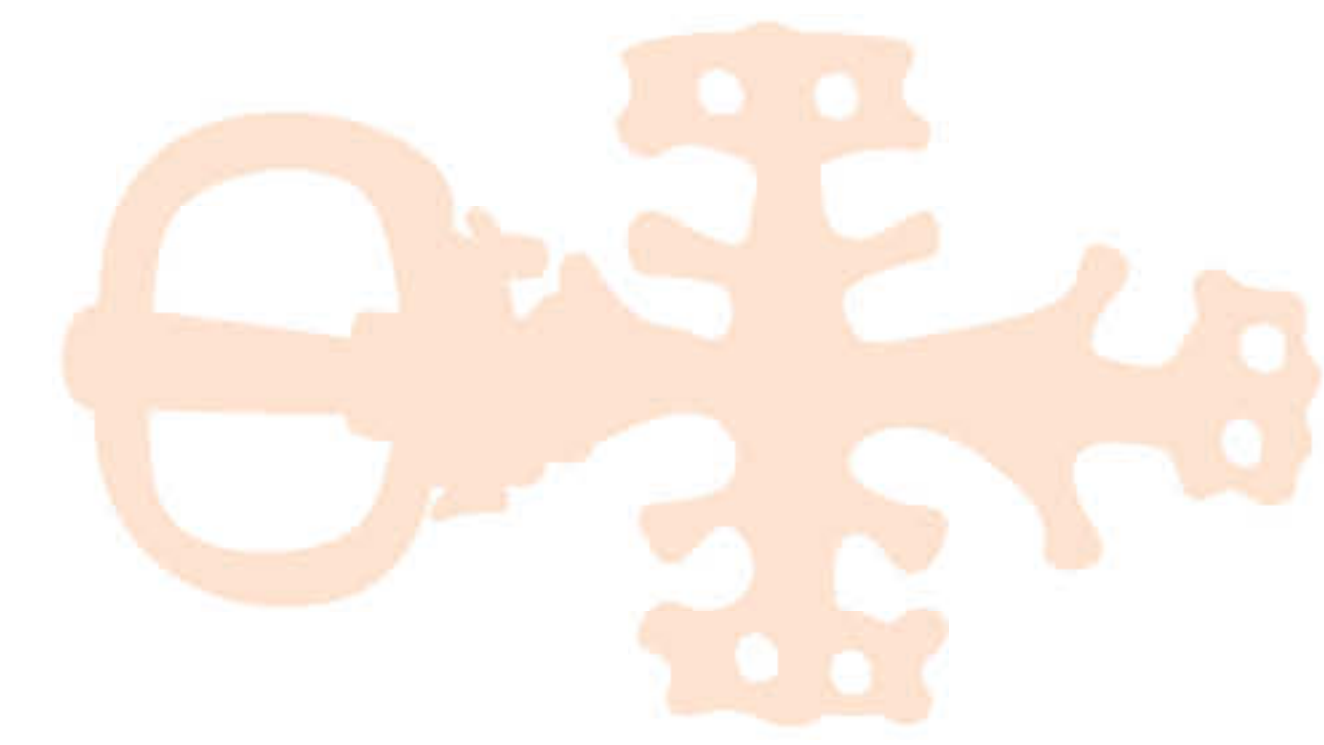
# MVSEO

## ARQUEOLÓGICO DE JEREZ

Museo Arqueológico Municipal de Jerez 2003 · 2012

11

AÑO  
2007



## Montaje de áreas de trabajo internas

Organizar los sistemas de almacenaje de fondos museográficos de forma que todas las colecciones se encuentren ordenadas, accesibles y en las condiciones adecuadas para su conservación y estudio, constituía una necesidad prioritaria, ya que los antiguos almacenes de reserva habían quedado colapsados debido al volumen de ingresos procedentes de las intervenciones arqueológicas realizadas en la ciudad en los últimos años.

La planta baja del nuevo edificio de la calle Liebre tiene acceso directo desde la calle e incluye muelle de descarga, área de recepción de materiales y montacargas, y se ha dotado de estanterías especiales para grandes pesos y volúmenes.



# MVSEO

## ARQUEOLÓGICO DE JEREZ

Museo Arqueológico Municipal de Jerez 2003 · 2012

12

AÑO  
2007



### Montaje de áreas de trabajo internas

La planta alta se ha equipado igualmente de estanterías para almacenamiento habitual, además de contar con mobiliario especializado, como bastidores o peines de cuadros y armarios para piezas metálicas. También se ha incorporado maquinaria adecuada para el desplazamiento de los bienes culturales.

Además del área de reserva de fondos también se han mejorado y ampliado otras áreas internas como el laboratorio de restauración, las instalaciones de pedagogía, el taller de reproducciones, el área de descanso del personal y el taller de mantenimiento.



13

AÑOS  
2007·08



## Programa de exposición. Selección de fondos

El punto de partida para la elaboración del Programa de Exposición fue el denominado discurso histórico, un documento de contenido científico que desarrolla la historia de Jerez, según criterio cronológico y temático, articulado en tres grandes bloques:

El primer bloque - "Jerez, antes de Jerez" - es heredero en gran medida del anterior montaje museográfico y recoge lo que han sido los asentamientos humanos en nuestra comarca desde las primeras comunidades de cazadores-recolectores hasta inicios del medievo.

El segundo se dedica íntegramente a *Madinat Sharish* y corresponde al nacimiento y formación de la ciudad y a su consolidación en época almohade.

El último bloque versa sobre el desarrollo de Jerez -*Xerez de la Frontera*- desde su incorporación a la Corona de Castilla en 1264 hasta fines del siglo XVIII.

Una vez determinados los bloques temáticos, se acometió una exhaustiva tarea de selección de fondos para dotar de contenido el discurso histórico.

La selección realizada permitirá admirar piezas conocidas de las colecciones del Museo, junto a otras que los visitantes contemplarán por vez primera. En números totales se pasa de un total de 950 piezas a aprox. 1400 en la nueva exposición.



# MVSEO

## ARQUEOLÓGICO DE JEREZ

Museo Arqueológico Municipal de Jerez 2003 · 2012

AÑO  
2008

### Redacción proyecto museográfico

El Programa de Exposición sirvió de base para la licitación del concurso de diseño del Proyecto Museográfico, concurso que fue ganado por la empresa Espiral. Animación de Patrimonio S.L, por un importe de 38.700 €. Dicha empresa acometió los trabajos en estrecha colaboración con el equipo técnico del museo, responsable del Programa de Exposición.

El proyecto ha buscado solucionar la continuidad de una montaje realizado hace dos décadas, con nuevos sistemas expositivos que cuentan con un lenguaje más actual. Asimismo se ha pretendido dar coherencia a dos espacios expositivos radicalmente diferentes: el antiguo edificio y la nueva sala de ampliación.

En lo que se refiere a recursos museográficos y gráficos empleados para abordar aspectos del discurso histórico que no podían ilustrarse con piezas, se han contemplado elementos como audiovisuales, interactivo, reproducciones y escenografías, pero huyendo conscientemente de montajes cuya potencia o espectacularidad, aparte de elevados costes, eclipsaran a las auténticos protagonistas del museo: las colecciones.





# MVSEO

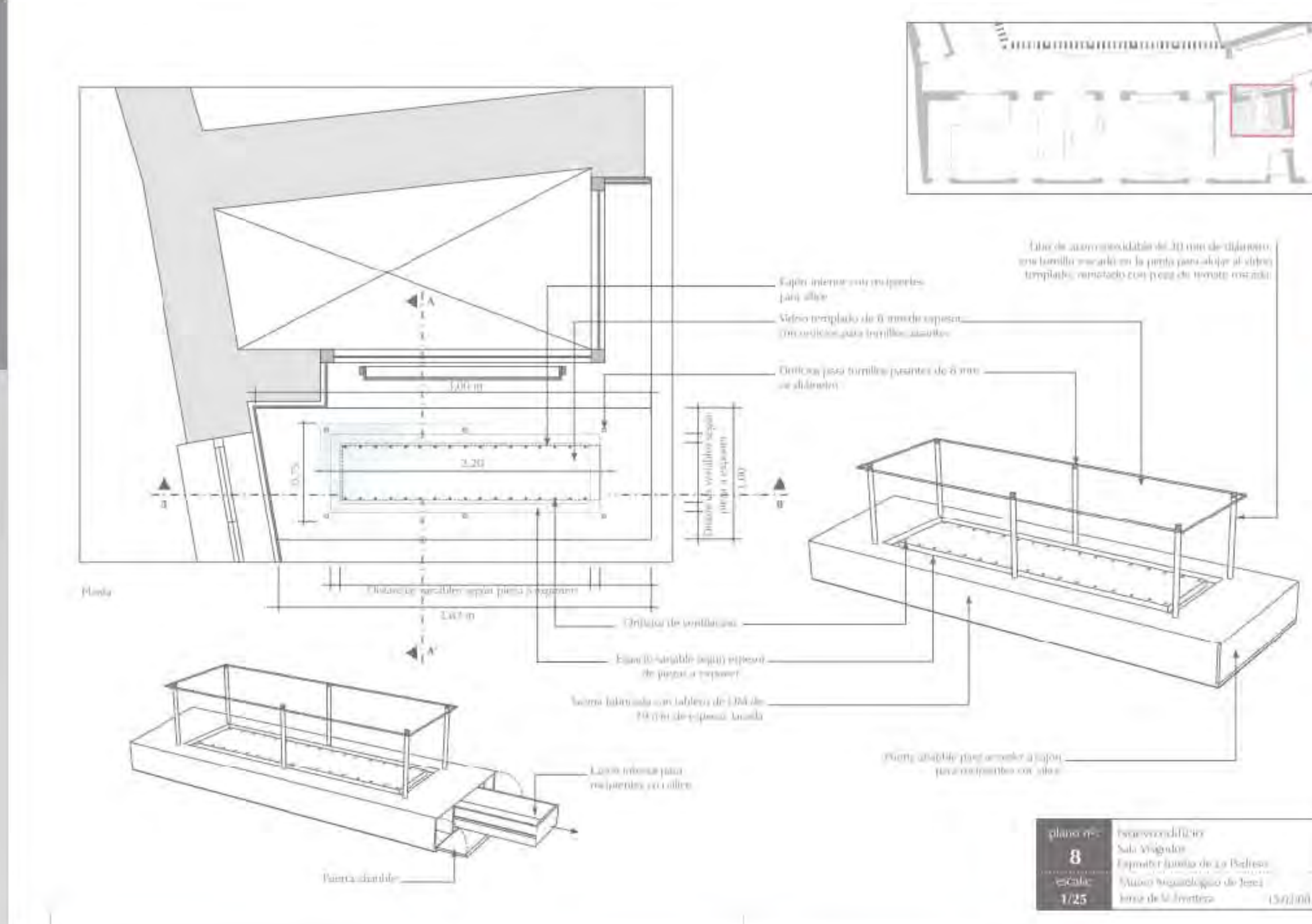
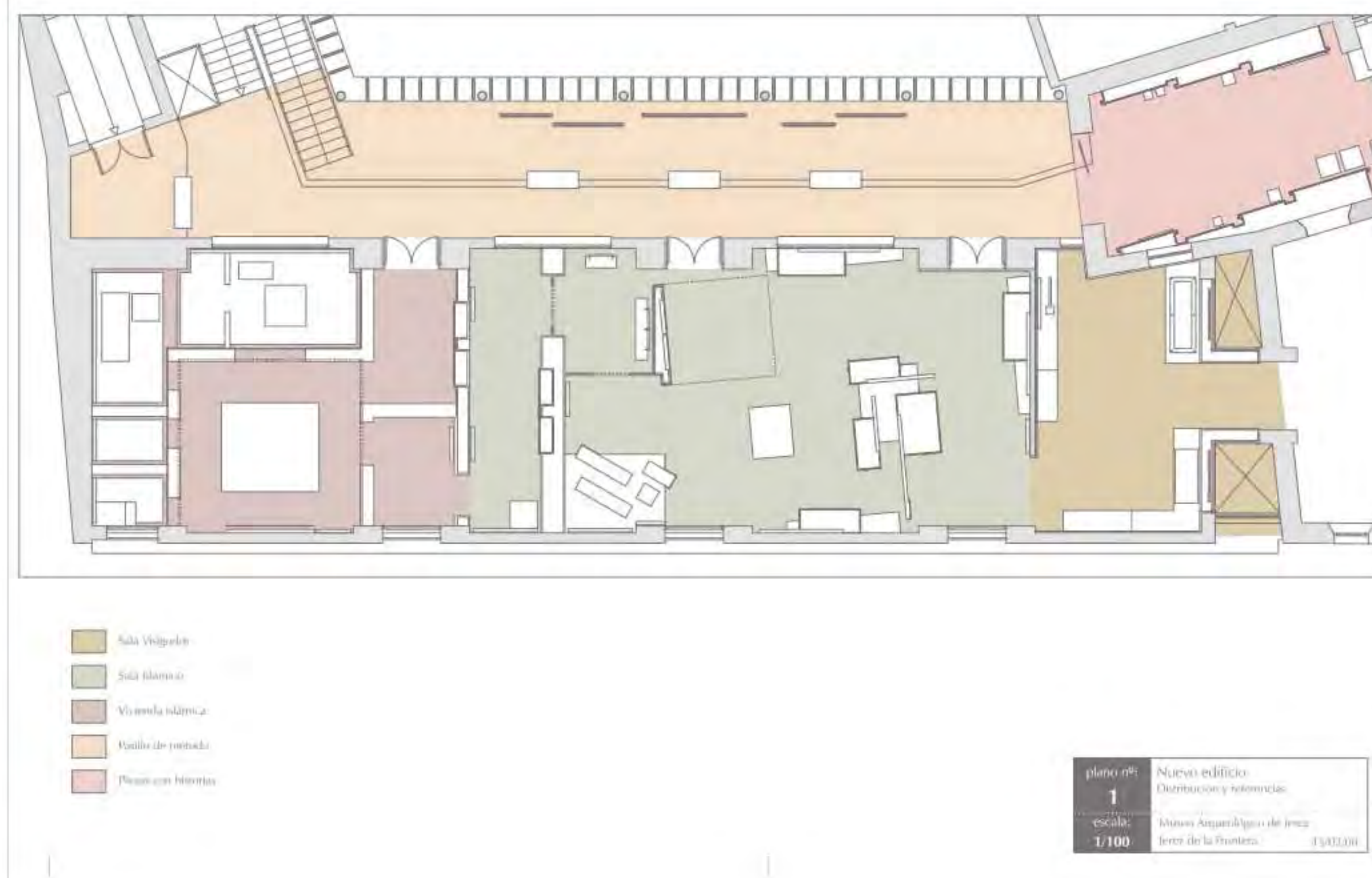
## ARQUEOLÓGICO DE JEREZ

Museo Arqueológico Municipal de Jerez 2003 · 2012

15



AÑO  
2008



### Redacción proyecto museográfico

Dos de los audiovisuales y el interactivo fueron realizados con sendas subvenciones de la Dirección General de Museos de la Junta de Andalucía (correspondientes a los años 2007 y 2008) por un importe de 43.000 € y 23.200 € respectivamente.

Por otra parte y con el objetivo de optimización de los recursos económicos y materiales, se han utilizado, en la medida de lo posible, los elementos expositivos existentes (vitrinas, apanelados, soportes...) y, de igual manera, las luminarias han sido sustituidas en su totalidad por lámparas de bajo consumo y alto rendimiento.





16

AÑOS  
2008 · 11



## Conservación y restauración de fondos

Los museos conservan los bienes culturales con el objetivo de garantizar su transmisión a las generaciones futuras.

El material arqueológico es inestable, frágil y susceptible de degradarse aceleradamente tras ser extraído del yacimiento. Por esa razón todos los bienes culturales que ahora forman parte de la exposición, tras su llegada al museo han sido estudiados, diagnosticados y sometidos, en mayor o menor grado, a distintos tratamientos en el laboratorio de restauración, con la finalidad de devolverles su integridad física y estética.

Dependiendo de la naturaleza de los objetos (vidrio, metal, cerámica, piedra, madera...), morfología y estado de conservación, los procesos han variado: desde la simple estabilización, aplicando técnicas de conservación preventiva a intervenciones más complejas que han implicado limpiezas, mecánicas y químicas, consolidaciones y reintegraciones.

Estas intervenciones se han realizado conforme a unos criterios unificados, de acuerdo con las normas internacionales así como la legislación nacional y autonómica.



17



## Catalogación e investigación de fondos

El objetivo prioritario del museo, como centro de investigación y documentación, es el conocimiento de sus colecciones.

La catalogación de los objetos es el primer paso en la investigación. Este primer nivel de análisis de las colecciones recoge, ordena y sistematiza datos referentes a su materialidad, su contexto histórico, técnicas en su creación...

Estos inventarios se pueden convertir en catálogos razonados de los fondos a partir de la investigación, punto de partida para una difusión de calidad de estos bienes culturales.

Uno de los servicios públicos que el museo ha desarrollado durante estos años ha sido el apoyo y asesoramiento al investigador externo a través del acceso a sus fondos, en la forma que tiene establecida la legislación autonómica en esta materia.

Por otra parte, hay que mencionar los contactos que se mantienen con otras instituciones investigadoras, como son el Instituto Arqueológico Alemán de Madrid, el Centro Superior de Investigaciones Científicas (CSIC) y los departamentos universitarios, y la labor que desempeña el museo como difusor de resultados de trabajos de investigación -que superan con frecuencia los márgenes delimitados por la propia colección- a través de publicaciones y de la asistencia a encuentros científicos.



# MVSEO

## ARQUEOLÓGICO DE JEREZ

Museo Arqueológico Municipal de Jerez 2003 · 2012

# 18

AÑOS  
2008·11



## Pedagogía

En la nueva estructuración del museo, los talleres pedagógicos pasan a localizarse en la planta baja del edificio de ampliación, con el objetivo de mejorar las condiciones de visita de los grupos escolares, al facilitar el acceso evitando escaleras y situándose junto a un patio y próximo a los aseos.

En estos años se ha renovado el anterior material educativo para adaptarlo al nuevo discurso histórico y al mismo tiempo se han realizado nuevas carpetas didácticas que se pondrán a disposición del profesorado.

Asimismo se mantendrán los talleres anteriores, que se ha comprobado son bien recibidos por la comunidad educativa, siendo la novedad los talleres de grabado (Prehistoria), el torneo medieval ( Edad Media Cristiana) y el taller de heráldica (Medieval y Moderna).

Durante el periodo de cierre se ha venido realizando la actividad EL MUSEO EN TU ESCUELA/ EL MUSEO EN TU BARRIO con la que se ha pretendido salvar el hándicap de las puertas cerradas, “trasladándose” el museo a la escuela y al barrio para difundir el conocimiento de nuestro patrimonio y la necesidad de su protección entre las generaciones futuras.

### EL PATRIMONIO ARQUEOLÓGICO ES DE TODOS ¡SALVÉMOSLO!

AÑO 1995, NIÑOS DEL COLEGIO PÚBLICO DE TORRECERA VISITAN EL MUSEO ARQUEOLÓGICO DE JEREZ





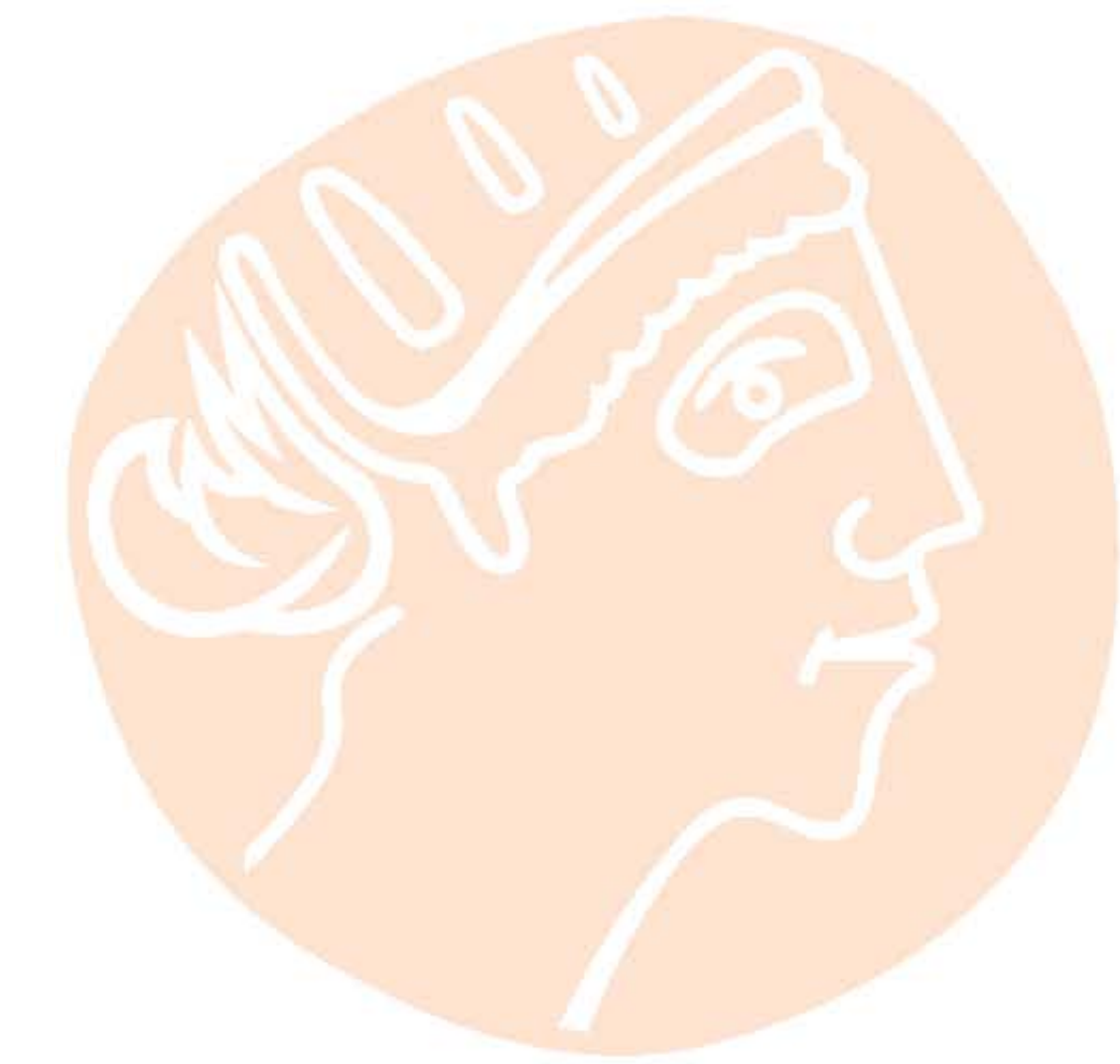
# MVSEO

## ARQUEOLÓGICO DE JEREZ

Museo Arqueológico Municipal de Jerez 2003 · 2012

# 19

AÑO  
2011



## Montaje museográfico (1ª fase)



Entre Junio y Octubre de 2011 se desarrollan las obras de la 1ª fase correspondientes al programa PROTEJA, a cargo de la empresa ARC, APLICACIONES S.L. por un importe de 280.000 €. Dichas obras consistieron en el arreglo de los graves problemas existentes en el edificio de ampliación, relativos especialmente a goteras y filtraciones de agua. Asimismo se acometieron los primeros trabajos de adecuación de las salas de ampliación, previos al montaje museográfico.



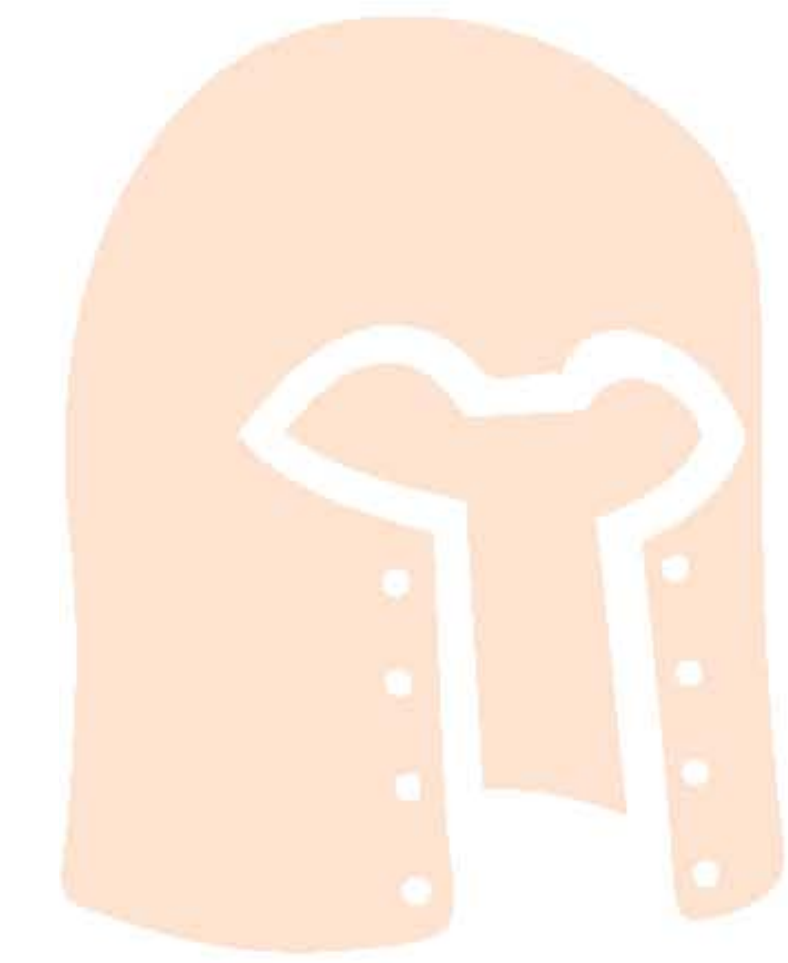
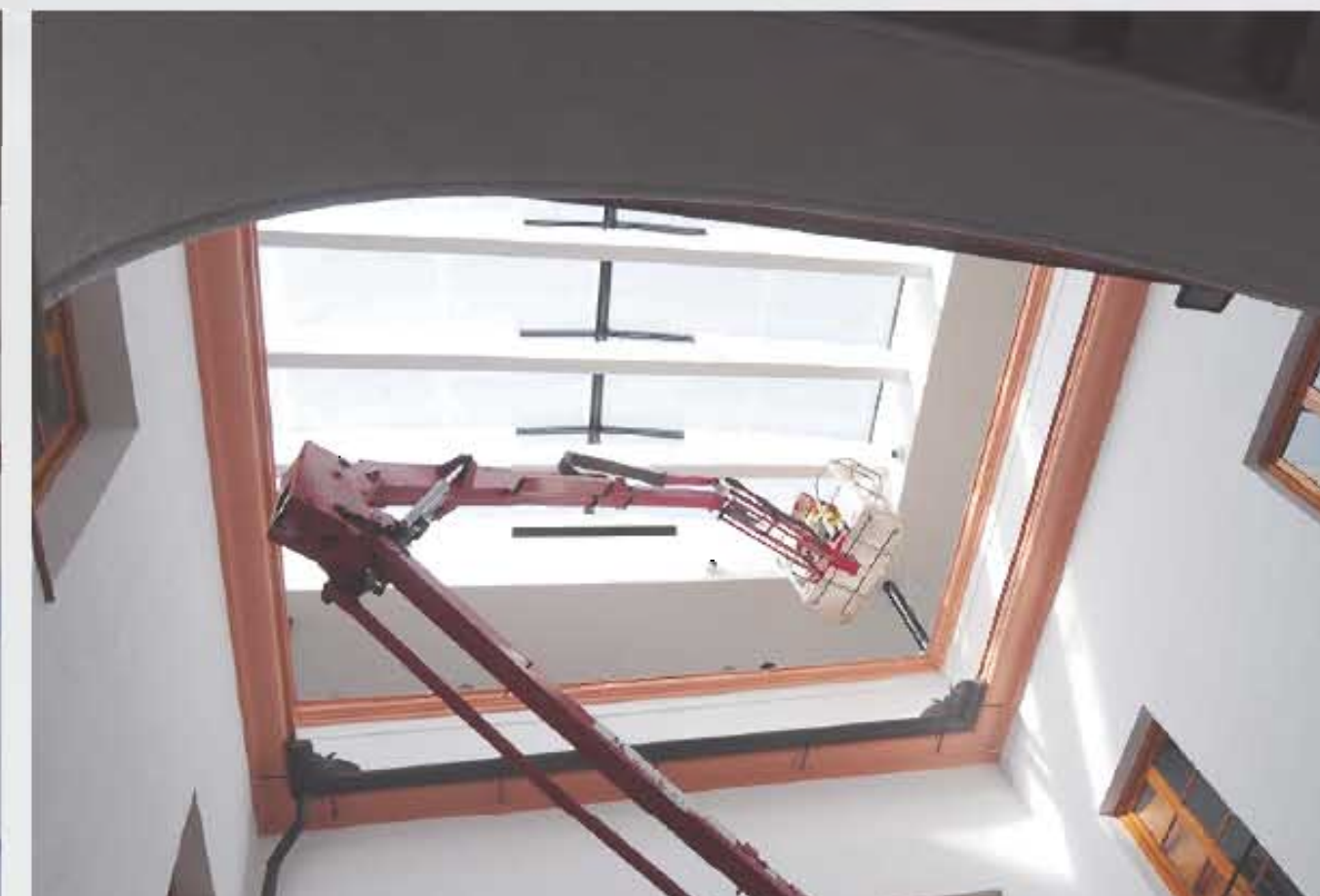
# MVSEO

## ARQUEOLÓGICO DE JEREZ

Museo Arqueológico Municipal de Jerez 2003 · 2012

# 20

AÑO  
2011



## Montaje museográfico (2ª fase)

Entre Octubre de 2011 y Enero de 2012 se acomete por la empresa DUNA DECORACIÓN, S.L. la 2ª fase con un importe de 270.000 €, financiados a través de una subvención del Ministerio de Cultura a la Diputación (Encomienda de Gestión con Diputación de Cádiz). En esta fase comienza la ejecución del proyecto museográfico correspondiente a las salas de ampliación (islámico, medieval-cristiano y Edad Moderna).

Destacar, además del montaje de las nuevas vitrinas y buena parte de los paneles explicativos, la colocación del revestimiento de la recreación de la muralla, los soportes de la escenografía de vivienda y calle y los filtros de los lucernarios necesarios para evitar la entrada de la luz ultravioleta nociva para los bienes culturales en exposición.



# MVSEO

## ARQUEOLÓGICO DE JEREZ

Museo Arqueológico Municipal de Jerez 2003 · 2012

# 21

AÑO  
2012



## Montaje museográfico (3ª fase)

En Julio de 2012 se inician por parte de la misma empresa los trabajos de la 3ª fase, que afectan a la reforma museográfica de las antiguas salas de exposición, el montaje de piezas, la instalación “ex novo” de la parte correspondiente a Edad Moderna y Epigrafía, la señalética del edificio, seguridad y todos los trabajos necesarios para la apertura la público de las instalaciones.

Además fueron realizados por parte del personal de la Delegación de Infraestructura del Ayuntamiento, labores de reparación y adecentamiento (pintura, carpintería, cerrajería, electricidad) de los antiguos edificios.



# MVSEO

## ARQUEOLÓGICO DE JEREZ

Museo Arqueológico Municipal de Jerez 2003 · 2012

22



MVSEO ARQUEOLÓGICO. JEREZ  
asociación de amigos

## Asociación de amigos

La Asociación de Amigos del Museo (AAMJ), creada en el año 1999 y que forma parte de la Federación Española de Amigos de los Museos (FEAM), ha jugado durante los años de cierre de las salas de exposición permanente al público, un papel decisivo en mantener viva la llama del museo y su conexión con la sociedad jerezana.

Su programación trimestral, coordinada con la dirección del centro -a la que sus miembros han dedicado con ilusión muchas horas de su tiempo y esfuerzo económico- ha cubierto, a veces en colaboración con otras asociaciones, aspectos tales como conferencias, en las que se han presentado resultados de últimas investigaciones, rutas culturales, viajes de estudio, visitas guiadas a exposiciones..., siempre con el objetivo de promover el conocimiento y la defensa del patrimonio cultural en general y el arqueológico en particular.

Para la inauguración del museo, la Asociación de Amigos ha gestionado con el Museo del Louvre una réplica exacta del "Bronce de Lascuta", -la inscripción romana más antigua encontrada en la Península en la que se hace referencia por vez primera a los habitantes de *Hasta Regia*-, que tras su entrega al Ayuntamiento, ha pasado a formar parte de la exposición permanente.