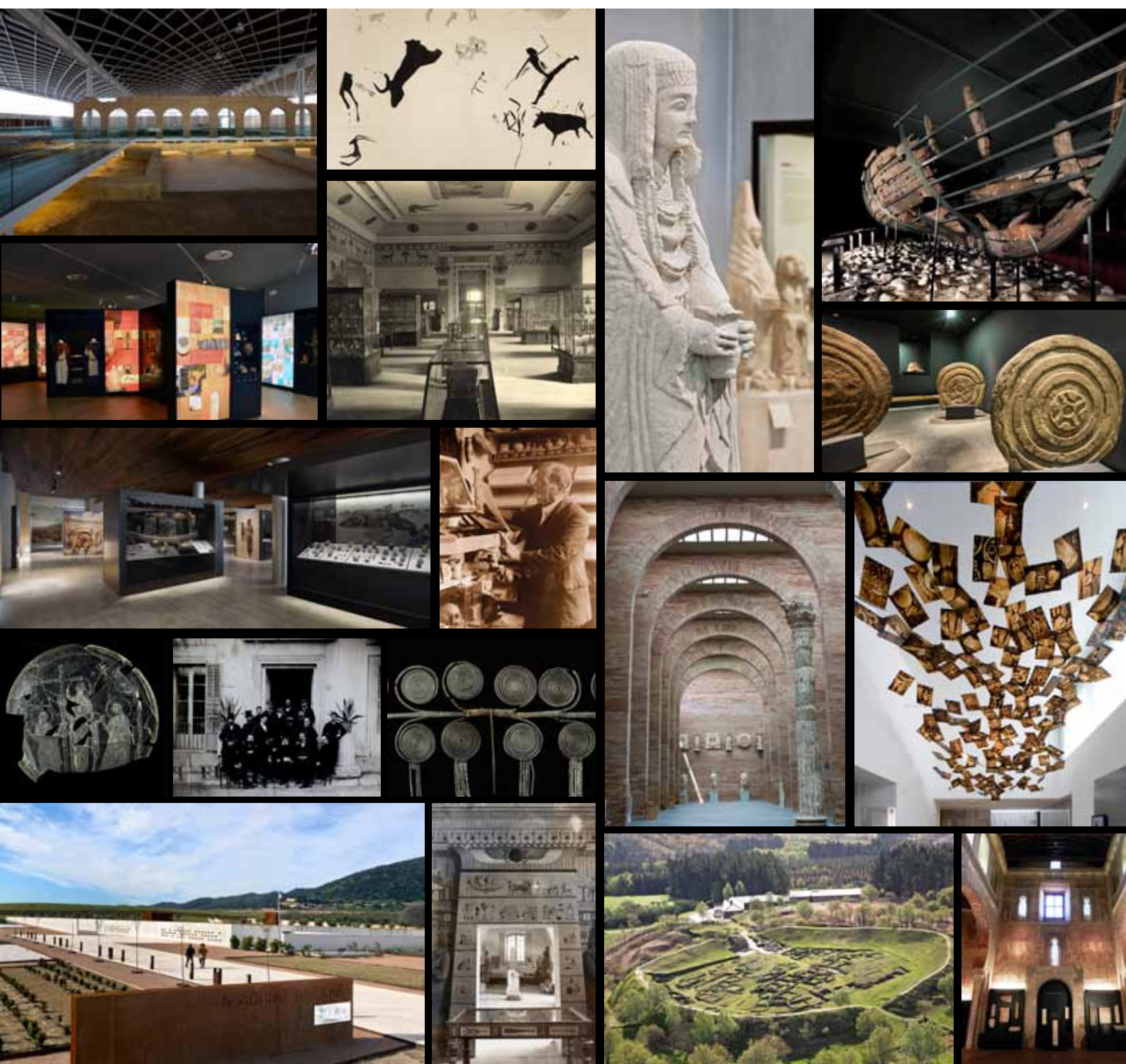


# BOLETÍN DEL MUSEO ARQUEOLÓGICO NACIONAL

35 / 2017. Número extraordinario  
150 años de museos arqueológicos en España



# Boletín del Museo Arqueológico Nacional

**35** / 2017

Número extraordinario  
150 años de museos arqueológicos en España

Catálogo de publicaciones del Ministerio: [www.mecd.gob.es](http://www.mecd.gob.es)  
Catálogo general de publicaciones oficiales: [publicacionesoficiales.boe.es](http://publicacionesoficiales.boe.es)

Edición 2017



MINISTERIO DE EDUCACIÓN, CULTURA  
Y DEPORTE

Edita:

© SECRETARÍA GENERAL TÉCNICA  
Subdirección General  
de Documentación y Publicaciones

© Del texto y las imágenes: sus autores

NIPO: 030-15-185-5  
ISSN: 2341-3409

## Consejo editorial

### Director

Andrés Carretero Pérez

### Comite de redacción

Paloma Cabrera Bonet  
Carmen Cacho Quesada  
Teresa Gómez Espinosa  
M.<sup>a</sup> Ángeles Granados Ortega  
Carmen Marcos Alonso  
Paloma Otero Morán  
M.<sup>a</sup> Carmen Pérez-Díe  
Alicia Rodero Rianza  
Virginia Salve Quejido  
Sergio Vidal Álvarez

### Editora técnica

Concha Papí Rodes

### Coordinadores de este número

Andrés Carretero Pérez y Concha Papí Rodes

## Consejo asesor

María Paz Aguiló Alonso  
Centro de Ciencias Humanas y Sociales (CSIC) (Jubilada)  
José M.<sup>a</sup> Álvarez Martínez  
Museo Nacional de Arte Romano (Jubilado)  
Gonzalo Aranda Jiménez  
Universidad de Granada  
Achim Arbeiter  
Universität de Göttingen (Alemania)  
Isabel Argerich Fernández  
Instituto del Patrimonio Cultural de España  
Joaquín Barrio  
Universidad Autónoma de Madrid  
María Belén Deamos  
Universidad de Sevilla  
Federico Bernaldo de Quirós  
Universidad de León  
Marta Campo  
Sociedad Iberoamericana de Estudios Numismáticos  
Concha Cirujano Gutiérrez  
Instituto del Patrimonio Cultural de España (Jubilada)  
Joaquín Córdoba Zoilo  
Universidad Autónoma de Madrid  
Teresa Chapa Brunet  
Universidad Complutense de Madrid  
Andrés Diego Espinel  
Instituto de Lenguas y Culturas del Mediterráneo y Oriente  
Próximo (CSIC)  
Adolfo Domínguez Monedero  
Universidad Autónoma de Madrid  
Antonio Espinosa Ruiz  
Vilamuseu (Red de Museos y Monumentos de Villajoyosa,  
Alicante)

Ángela Franco Mata  
Museo Arqueológico Nacional (Jubilada)  
Sonia Gutiérrez Lloret  
Universidad de Alicante  
Antonio Malpica Cuello  
Universidad de Granada  
Isabel Martínez Navarrete  
Centro de Ciencias Humanas y Sociales (CSIC)  
Carlos Martínez Shaw  
Universidad Nacional de Educación a Distancia  
Juan Pereira Sieso  
Universidad de Castilla-La Mancha  
Eloísa Pérez Santos  
Universidad Complutense de Madrid  
Domingo Plácido Suárez  
Universidad Complutense de Madrid (Jubilado)  
Juan Antonio Quirós Castillo  
Universidad del País Vasco  
José Luis de los Reyes Leoz  
Universidad Autónoma de Madrid  
Gonzalo Ruiz Zapatero  
Universidad Complutense de Madrid  
Jesús Salas Álvarez  
Universidad Complutense de Madrid  
Manuel Santonja Gómez  
Centro Nacional de Investigación sobre Evolución Humana  
Mario Torelli  
Universidad de Perugia (Italia)  
Julio Torres  
Museo Casa de la Moneda (Jubilado)

Con el propósito de unificar denominaciones, los nombres de los museos e instituciones, tanto como centro de referencia profesional de los autores como en los datos informativos al pie de cada artículo, se han tomado del *Directorio de Museos y Colecciones de España*<sup>1</sup> del Ministerio de Educación, Cultura y Deporte, dado que como en él se indica, es la mayor base de datos de museos y colecciones museográficas de España, su desarrollo se hace con la colaboración de todas las Comunidades Autónomas y la aplicación para su uso permite a cada institución acceder a su ficha para actualizar directamente la información y autogestionar sus contenidos en el Directorio, por lo que suponemos que están actualizadas por cada una de estas instituciones las denominaciones de sus museos. No obstante, en el título y en el contenido de cada artículo se han respetado los nombres utilizados por los autores.

La denominación de municipios y provincias es la oficial por la que figuran inscritos en el *Registro de Entidades Locales* del Ministerio de Hacienda y Administraciones Públicas<sup>2</sup>. Al igual que en el caso de los museos e instituciones, hemos consignado el nombre oficial en los datos de información a pie de página y en la estructura de la publicación, respetando en el texto de los artículos la forma en que lo expresan los autores.

---

<sup>1</sup> Disponible en: <<http://directoriomuseos.mcu.es>>. [Consulta: 27 de septiembre de 2017].

<sup>2</sup> Disponible en: <<http://www.ine.es>>. [Consulta: 27 de septiembre de 2017].

# Índice

<b>Presentación</b> .....	1
---------------------------	---

## ANDALUCÍA

### ALMERÍA

<b>El Museo de Almería. ¿Otra historia o la misma historia de siempre?</b> .....	5
Manuel Ramos Lizana	

<b>El Conjunto Monumental de la Alcazaba de Almería, un breve recorrido por su historia</b> .....	24
M. <sup>a</sup> Luisa García Ortega	

### CÁDIZ

<b>El Museo Arqueológico Provincial de Cádiz (1887-1970)</b> .....	29
Juan Alonso de la Sierra	

<b>Museo de Chiclana, una aproximación ilustrada a la historia de la ciudad</b> .....	43
Jesús Romero	

<b>El Museo Municipal de El Puerto o las tribulaciones de un museo local</b> .....	52
Juan José López Amador y Javier Maldonado Rosso	

<b>Museo Arqueológico de Espera (MAE): pasado, presente y futuro</b> .....	61
Pepa Lozano Ramírez	

<b>Museo Arqueológico Municipal de Jerez de la Frontera. Una historia de luces y sombras</b> .....	68
Rosalía González Rodríguez	

<b>De la creación del Museo Arqueológico de Medina Sidonia (Cádiz)</b> .....	77
Salvador Montañés Caballero	

<b>La antigua Colección Municipal de Arqueología y el nuevo Museo Histórico Municipal de San Fernando</b> .....	81
Antonio Sáez Espligares	

<b>El Conjunto Arqueológico de Baelo Claudia y su museo monográfico. Breves notas historiográficas y de gestión</b> .....	89
Ángel Muñoz Vicente y José Ángel Expósito Álvarez	
CÓRDOBA	
<b>Museo Arqueológico de Córdoba: un relato que continúa (o 150 años no son nada)</b> .....	94
M. <sup>a</sup> Dolores Baena Alcántara	
<b>El Ecomuseo del río Caicena en Almedinilla (Córdoba): dos décadas conjugando territorio, patrimonio histórico y sociedad</b> .....	110
Ignacio Muñoz Jaén	
<b>El Museo Histórico Municipal de Baena (Córdoba)</b> .....	114
José Antonio Morena López	
<b>Museo Arqueológico Municipal de Cabra (Córdoba)</b> .....	122
Antonio Moreno Rosa	
<b>El Museo Histórico Municipal de Cañete de las Torres</b> .....	130
María José Luque Pompas	
<b>El Museo Histórico Municipal de Carcabuey</b> .....	138
Rafael Serrano Ariza	
<b>Un museo para Medina Azahara</b> .....	147
José Escudero Aranda	
<b>La experiencia fundacional de un museo. Breve historia del Museo de Doña Mencía</b> .....	152
Alfonso Sánchez Romero	
<b>El Museo Histórico Municipal de Fuente-Tójar (MHM): un Museo interdisciplinar</b> .....	160
Fernando Leiva Briones, Narciso Jurado Ávalos y Sonia Osuna González	
<b>El Museo Arqueológico y Etnológico de Lucena. 15 años de gestión en el patrimonio local</b> .....	169
Daniel Botella Ortega	
<b>Un Museo en el mirador de la campiña: el Museo de Ulia (Montemayor, Córdoba)</b> .....	176
Francisca Jiménez-Cobos y M. <sup>a</sup> Ángeles Luque Moreno	
<b>Museo Histórico Local de Montilla: historias vivas de un museo</b> .....	184
María Luisa Rodas Muñoz y Virginia Torres Ramírez	
<b>Museo Arqueológico Municipal de Montoro: el posible origen visigodo de Santa María de la Mota</b> .....	192
José Ortiz García	
<b>Museo Histórico Local de Monturque (Córdoba)</b> .....	201
Antonio Tomás Cortés Tarifa	
<b>Bienvenidos al Museo del Cobre</b> .....	212
Fernando Penco Valenzuela	
<b>Museo Municipal de Palma del Río (Córdoba): una apuesta por la investigación y la difusión del patrimonio</b> .....	217
M. <sup>a</sup> Reyes Lopera Delgado	

<b>Museo Histórico Municipal de Priego de Córdoba: anotaciones necesarias sobre la evolución institucional de un museo arqueológico</b> .....	226
Rafael Carmona Ávila	
<b>El Museo Histórico Local de Puente Genil (Córdoba)</b> .....	235
Francisco Esojo Aguilar	
<b>El Museo Histórico Municipal de Santaella (Córdoba)</b> .....	243
Juan Manuel Palma Lucena, Javier Puerma Bonilla, Joaquín Palma Rodríguez y Juan Manuel Palma Franquelo	
GRANADA	
<b>El Museo Arqueológico de Granada. Pasado, presente y futuro</b> .....	253
Isidro Toro Moyano	
<b>El Museo Arqueológico Municipal de Baza (MAB). La génesis de un museo local</b> .....	266
Lorenzo Sánchez Quirante	
<b>El Museo de Galera. Una institución de referencia en su entorno</b> .....	274
M. <sup>a</sup> Oliva Rodríguez-Ariza y José M. <sup>a</sup> Guillén Ruiz	
<b>Museo de la Alhambra. Origen y evolución a lo largo de la historia</b> .....	282
Purificación Marinetto Sánchez	
<b>El Museo de Prehistoria y Paleontología de Orce (Granada). Los primeros pobladores de Europa en su contexto paleoecológico y cultural</b> .....	303
José Ramón Martínez Olivares e Isidro Toro Moyano	
HUELVA	
<b>Hacia el centenario del Museo de Huelva</b> .....	309
Pablo S. Guisande Santamaría	
JAÉN	
<b>Las colecciones arqueológicas del Museo de Jaén. Ayer y hoy</b> .....	322
Francisca Hornos Mata	
<b>El Museo de Alcalá la Real</b> .....	335
Carlos Calvo Aguilar	
<b>Museo Arqueológico «Profesor Sotomayor», una experiencia única en cada pieza</b> .....	344
Manuel Sotomayor Muro, Mercedes Roca Roumens (†), Isabel Fernández García, Armin U. Stylow, Maudilio Moreno y Cielo Purificación Molina	
<b>Historia del Museo de Baeza</b> .....	351
Rosel Garrido Checa	
<b>Museo Ibérico de Castellar. Pasado y presente</b> .....	358
Lucas Rubio Martínez	
<b>Museo Arqueológico de Linares-Monográfico de Cástulo</b> .....	362
Concepción Choclán Sabina y Marcelo Castro López	



<b>El Museo Arqueológico Municipal de Obvlco. Porcuna (Jaén)</b> .....	367
Luis Emilio Vallejo Delgado	
MÁLAGA	
<b>De Museo Arqueológico a Museo de Málaga</b> .....	372
María Morente	
<b>La colección arqueológica en la exposición permanente del MVCA (Museo de la Ciudad de Antequera)</b> .....	392
Manuel Romero Pérez	
<b>Museo Arqueológico de Frigiliana. Historia y presente de un proyecto cultural en la Axarquía (Málaga)</b> .....	402
María Dolores Simón-Vallejo y Miguel Cortés-Sánchez	
<b>Breve bosquejo histórico del Museo de Nerja</b> .....	412
Luis-Efrén Fernández Rodríguez y Antonio Montesino Baca	
<b>El Museo Municipal de Pizarra (Málaga) y su colección arqueológica</b> .....	417
Diego J. Manceras Portales	
<b>La historia del Museo de Ronda</b> .....	423
Pilar Delgado Blasco y José Manuel Castaño Aguilar	
<b>2000-2016: dieciséis años de funcionamiento del Museo Histórico Municipal de Teba (Málaga)</b> .....	431
José Berdugo Romero y Juan Fuentes Guerrero	
SEVILLA	
<b>Museo Arqueológico de Sevilla (1879-2017): 138 años de historia y algunos más</b> .....	439
Ana D. Navarro Ortega, Concepción San Martín Montilla y Manuel Camacho Moreno	
<b>El Museo de Alcalá de Guadaíra: la fábrica de nuestra memoria</b> .....	459
Francisco Mantecón Campos	
<b>De Necrópolis Romana de Carmona a Conjunto Arqueológico de Carmona</b> .....	467
Ignacio Rodríguez Temiño y José Ildefonso Ruiz Cecilia	
<b>El Museo de la Ciudad de Carmona. Creación e historia</b> .....	472
Ricardo Lineros Romero e Isabel Rodríguez Rodríguez	
<b>Museo Histórico Municipal de Écija</b> .....	476
Antonio Fernández Ugalde	
<b>Museo de La Rinconada. Legado arqueológico y paleontológico Francisco Sousa</b> .....	486
Francisco Javier Navarro Perza, Iñaki Izarzugaza Lizarraga y María Isabel Rodríguez Achutegui	
<b>El Museo de Valencina. Monográfico del Yacimiento Prehistórico: definición y acción cultural</b> .....	491
Juan Manuel Vargas Jiménez y María Isabel Sagrera Pérez	

## ARAGÓN

## HUESCA

- Un museo de ayer con presente y futuro: el Museo de Huesca** ..... 497  
Aixa Álvarez Almazán, María José Arbués Gracia, Ana Armillas Molinos y Laura Asín Martínez

## TERUEL

- El Museo de Teruel. Antecedentes e historia breve de un museo provincial** ..... 513  
Jaime D. Vicente Redón
- El Centro Iberos en el Bajo Aragón (CIBA) de Alcañiz, Teruel** ..... 528  
José Antonio Benavente Serrano
- El Museo Juan Cabré. Calaceite (Teruel)** ..... 532  
Carmen Portolés Espallargas y Lola Pintado Arias

## ZARAGOZA

- La Antigüedad en el Museo de Zaragoza. Breve historia razonada desde el museo soñado hasta un museo detenido en el tiempo...** ..... 541  
Miguel Beltrán Lloris
- El Museo de Calatayud: medio siglo de andadura** ..... 561  
Manuel Martín-Bueno y Carlos Sáenz Preciado
- Museo de la Historia y las Artes de Daroca** ..... 570  
José Luis Corral Lafuente
- El Museo de las Termas públicas de *Caesaraugusta*** ..... 578  
Carmen Aguarod Otal y Romana Erice Lacabe
- El Museo del Foro de *Caesaraugusta*** ..... 582  
Romana Erice Lacabe y Carmen Aguarod Otal
- El Museo del Puerto Fluvial de *Caesaraugusta*** ..... 586  
Carmen Aguarod Otal y Romana Erice Lacabe
- El Museo del Teatro de *Caesaraugusta*** ..... 590  
Romana Erice Lacabe y Carmen Aguarod Otal

## Principado de ASTURIAS

- El Museo Arqueológico de Asturias** ..... 597  
José Antonio Fernández de Córdoba Pérez
- El Parque Arqueológico-Natural de la Campa Torres (Gijón, Asturias)** ..... 613  
Paloma García Díaz
- El Museo de las Termas Romanas de Campo Valdés (Gijón)** ..... 617  
Carmen Fernández Ochoa y Paloma García Díaz

## Illes BALEARS

## EIVISSA

- El Museu Arqueològic d'Eivissa i Formentera: un Museo entre dos siglos**..... 625  
Benjamí Costa y Helena Jiménez
- Museo Monográfico del Puig des Molins: Una antesala al más allá en la Ibiza antigua**..... 633  
Benjamí Costa y Helena Jiménez

## MALLORCA

- Los fondos arqueológicos del Museu de Mallorca**..... 637  
Joana María Palou Sampol
- El Museu Monogràfic de Pollentia (Alcúdia)**..... 647  
Rosa María Aguiló Fiol y Joana María Palou Sampol
- Museu Regional d'Artà**..... 651  
Comisión de reapertura de la Fundació Museu Regional d'Artà
- Museu de Lluc (Sala de Arqueología)**..... 654  
Padre Ramon Ballester y Joan Avellaneda Artigas
- 90 años de historia del Museo de Manacor**..... 658  
María Magdalena Salas Burguera y María José Rivas Antequera
- Son Fornés: una ventana al pasado en el corazón de Mallorca**..... 666  
Cristina Rihuete Herrada, Lara Gelabert Batllori y Paula M.<sup>a</sup> Amengual Nicolau
- Colección del Museu Arqueològic de La Porciúncula**..... 671  
Jaume Cardell Perelló y Eva M.<sup>a</sup> Serrano Ripoll
- El castillo de Bellver: de Museo de Arte Antiguo a Museu d'Història de la Ciutat de Palma**..... 675  
Pau Marimon Ribas y Magdalena Rosselló Pons
- La colección de arqueología del Casal de Cultura de Sóller**..... 685  
Jaume Deyà Miró y Josep F. Ensenyat Alcover

## MENORCA

- Historia del Museu de Menorca**..... 693  
Cristina Andreu Adame y Carolina Desel González
- Museo Diocesano de Menorca**..... 703  
Gabriel Julià Seguí
- La historia del Museu Municipal de Ciutadella de Menorca**..... 709  
M.<sup>a</sup> José León Moll

## CANARIAS

## FUERTEVENTURA

- El Museo Arqueológico Insular de Betancuria, Fuerteventura**..... 719  
Rosario Cerdeña Ruiz

## GRAN CANARIA

**El Museo Canario. Ciencia y progreso en medio del Atlántico** ..... 729  
Luis Regueira Benítez

**Museo y Parque Arqueológico Cueva Pintada, Gáldar (Gran Canaria)** ..... 745  
Carmen Gloria Rodríguez Santana, José Ignacio Sáenz Sagasti y Jorge Onrubia Pintado

**La Fortaleza: historia de una idea** ..... 750  
Marco A. Moreno Benítez

## LANZAROTE

**El futuro Museo Arqueológico de Lanzarote. Sus orígenes** ..... 756  
Ricardo Cabrera López, Sandra Cabrera Pacheco y Rita Marrero Romero

## LA GOMERA

**Reseña sobre el Museo Arqueológico de La Gomera (Islas Canarias)** ..... 763  
Juan Carlos Hernández Marrero

## LA PALMA

**Museo Arqueológico Benahoarita (Isla de La Palma. Canarias)** ..... 771  
Felipe Jorge Pais Pais

## TENERIFE

**Museo Arqueológico de Tenerife e Instituto Canario de Bioantropología:  
una mirada retrospectiva** ..... 779  
Museo Arqueológico de Tenerife e Instituto Canario de Bioantropología

**El Museo Arqueológico, Costumbrista y Naturalista del Tagoror Cultural de Agache,  
en El Escobonal (Güímar, Tenerife)** ..... 790  
Octavio Rodríguez Delgado

**El Museo Arqueológico del Puerto de la Cruz:  
un Museo a medida del territorio y sus habitantes** ..... 798  
Juana Hernández Suárez

## CANTABRIA

**El Museo de Prehistoria y Arqueología de Cantabria: pasado, presente y futuro** ..... 811  
Roberto Ontañón Peredo y Adriana Chauvin Grandela

**La cueva de Altamira y sus Museos** ..... 825  
Carmen de las Heras, Pilar Fatás y José Antonio Lasheras (†)

## CASTILLA-LA MANCHA

## ALBACETE

**Del Museo de la Comisión al Museo de Albacete** ..... 843  
Rubí Sanz Gamó y Blanca Gamó Parras

<b>Colecciones arqueológicas del Museo Comarcal de Hellín (Albacete)</b> .....	860
F. Javier López Precioso	
CIUDAD REAL	
<b>Historia del Museo de Ciudad Real</b> .....	869
José Ignacio de la Torre Echávarri y Esther Arias Sánchez	
<b>Museo Arqueológico Municipal de Alhambra</b> .....	885
Eusebio López Villanueva García	
<b>La villa antes de los molinos. Muestra arqueológica municipal de Campo de Criptana</b> .....	892
Javier López	
<b>El Parque Arqueológico de Alarcos (Ciudad Real)</b> .....	901
M. D. Macarena Fernández Rodríguez y Antonio de Juan García	
CUENCA	
<b>El Museo de Cuenca, un proyecto intermitente e inacabado</b> .....	905
Magdalena Barril Vicente y Juan Manuel Millán Martínez	
<b>El Museo Monográfico de Segóbriga. Un cambio funcional</b> .....	923
Magdalena Barril Vicente y Juan Manuel Millán Martínez	
<b>Centro de Interpretación del Parque Arqueológico de Segóbriga (Saelices, Cuenca)</b> .....	928
Rosario Cebrián Fernández	
GUADALAJARA	
<b>El Museo de Guadalajara y la arqueología: una compleja relación</b> .....	933
María Luz Crespo Cano, Miguel Ángel Cuadrado Prieto y Fernando Aguado Díaz	
TOLEDO	
<b>El Museo de Santa Cruz de Toledo</b> .....	947
Alfonso Caballero Klink y Laura María Gómez García	
<b>El Museo Municipal de Consuegra (Toledo)</b> .....	965
Jacobo Fernández del Cerro	
<b>El Museo de Cerámica «Ruiz de Luna» de Talavera de la Reina. La identidad de la ciudad</b> .....	971
Domingo Portela Hernando y Alfonso Caballero Klink	
<b>El Museo de los Concilios y de la Cultura Visigoda</b> .....	982
Alfonso Caballero Klink y Laura María Gómez García	
<b>El Museo del Ejército y su yacimiento arqueológico</b> .....	992
Juan B. Valentín-Gamazo de Cárdenas	
CASTILLA Y LEÓN	
ÁVILA	
<b>El Museo de Ávila y su permanente realidad provisional</b> .....	1003
María Mariné	

## BURGOS

- Museo de Burgos: 150 años haciendo historia** ..... 1019  
Belén Castillo Iglesias

## LEÓN

- El Museo de León, arqueología de la perseverancia** ..... 1032  
Luis Grau Lobo

- El Museo de los Caminos de Astorga: un panorama de historia y de futuro** ..... 1048  
Manuel Arias Martínez

- De la excavación a la vitrina. Historia de un pequeño Museo** ..... 1053  
María Ángeles Sevillano Fuertes

- El Museo «Alto Bierzo» de Bembibre. Un referente arqueológico de la cuenca del Boeza** ..... 1062  
Manuel I. Olano Pastor

- El Museo del Bierzo (Ponferrada, León): una valoración de sus colecciones arqueológicas** ..... 1072  
Carlos Fernández Rodríguez y Francisco Javier García Bueso

## PALENCIA

- El Museo de Palencia. Antecedentes, vicisitudes, resultado** ..... 1081  
Jorge Juan Fernández González y Francisco Javier Pérez Rodríguez

- Eugenio Fontaneda, coleccionista de arqueología** ..... 1098  
Cristina Fontaneda Berthet

- La villa romana La Olmeda y su Museo monográfico** ..... 1102  
José-Antonio Abásolo y Rafael Martínez

## SALAMANCA

- Museo de Salamanca. 1848-2016** ..... 1108  
Alberto Bescós Corral

- El Museo Arqueológico Padre Belda: una inquietud al servicio de la educación** ..... 1123  
Pedro Iglesias Curto

## SEGOVIA

- Museo de Segovia y Museo Zuloaga de Segovia** ..... 1127  
Santiago Martínez Caballero

- El Aula Arqueológica de Aguilafuente: creación de un museo** ..... 1144  
Laura Frías Alonso

## SORIA

- El Museo Numantino de Soria** ..... 1148  
Elías Terés Navarro

- Yacimiento-Museo de Ambrona** ..... 1164  
Elías Terés Navarro

<b>Yacimiento-Museo de Tiermes</b> .....	1169
Elías Terés Navarro	
VALLADOLID	
<b>El antiguo Museo Arqueológico de Valladolid</b> .....	1174
Eloisa Wattenberg	
<b>El Museo de las Villas Romanas de Almenara-Puras (MVR) de Valladolid</b> .....	1192
Margarita Sánchez Simón	
ZAMORA	
<b>Una visita, mil historias y otra mirada al Museo de Zamora</b> .....	1197
Rosario García Rozas	
<b>La Colección Museográfica de los Campamentos Romanos de <i>Petavonium</i> (Santibáñez de Vidriales, Zamora)</b> .....	1214
Rosario García Rozas	
<b>Arqueología dispersa en Museos locales de la provincia de Zamora</b> .....	1219
Rosario García Rozas	
CATALUÑA	
BARCELONA	
<b>La museografía arqueológica catalana y el Museo de Arqueología de Catalunya (más de 200 años de museografía): orígenes, evolución y situación actual</b> .....	1231
Josep Manuel Rueda Torres	
<b>Más de 50 años del Museu de Badalona</b> .....	1253
Margarida Abras Pou	
<b>El Museo y Poblado Ibérico de Ca n'Oliver en Cerdanyola del Vallés. Un espacio dedicado a la cultura ibérica en el entorno de Barcelona</b> .....	1263
Joan Francès Farré	
<b>El Museo de Gavà y el Parque Arqueológico Minas de Gavà</b> .....	1268
Mónica Borrell y Josep Bosch	
<b>Museu Comarcal de Manresa. Historia, colecciones y actuación en arqueología</b> .....	1277
Francesc Vilà Noguera	
<b>La gestión del patrimonio arqueológico en la ciudad de Mataró (Barcelona)</b> .....	1284
Joaquim García Roselló	
<b>Una sorpresa patrimonial en un monasterio benedictino</b> .....	1293
Montserrat Marín	
<b>Más de 100 años de arqueología en Sabadell. De la Junta de Museus i Excavacions al Museu d'Història de Sabadell</b> .....	1302
Roser Enrich Gregori	
<b>Museu Torre Balldovina, un Museu d'Arqueologia i de ciutat</b> .....	1313
Magda Clavell Miejimolle	

## GIRONA

**El Museu d'Història de Girona en base arqueològica** ..... 1326  
Sílvia Planas Marcé y Francesca Jiménez Sorroche

**El Museu Arqueològic Comarcal de Banyoles, un Museo con más de 80 años de historia** ..... 1336  
Lluís Figueras Casademont y Andrea Ferrer Welsch

## LLEIDA

**La construcción de una colección a partir de la investigación arqueológica:  
el ejemplo del Museu de la Conca Dellà de Isona (Pallars Jussà, Lleida)** ..... 1345  
Teresa Reyes Bellmunt, Xavier Bermúdez López,  
Cristina Belmonte Santisteban e Ignasi Garcés Estallo

**«Tragèdia al call. Tàrrega 1348»: vida y muerte  
de la comunidad judía de Tàrrega (l'Urgell, Lleida) en el siglo xiv** ..... 1350  
Oriol Saula y Anna Colet

## TARRAGONA

**El Museu Nacional Arqueològic de Tarragona, un Museo para Tàrraco** ..... 1359  
Francesc Tarrats Bou

**El patrimonio arqueològic en el Museu de les Terres de L'Ebre** ..... 1377  
M.<sup>a</sup> Mar Villalbí Prades

**El Museu d'Arqueologia Salvador Vilaseca (Reus)** ..... 1386  
Jaume Massó Carballido

## CEUTA

**Museo de Ceuta: pasado, presente y futuro** ..... 1399  
José Manuel Hita Ruiz y Fernando Villada Paredes

## EXTREMADURA

## BADAJOZ

**Historia del Museo Arqueològic Provincial de Badajoz** ..... 1417  
Guillermo S. Kurtz Schaefer

**Historia de la Colección Arqueològic Monsalud en Almendralejo, Badajoz** ..... 1430  
Francisco Blasco Rodríguez

**La Colección de Prehistoria de la comarca de Mérida** ..... 1434  
Javier Jiménez Ávila

**Los primeros tiempos del Museo Arqueològic de Mérida y su realidad actual** ..... 1442  
José María Álvarez Martínez y Trinidad Nogales Basarrate

**Centro de Interpretación de Cancho Roano** ..... 1460  
Guillermo S. Kurtz Schaefer



## CÁCERES

- Bosquejo histórico del Museo de Cáceres** ..... 1465  
Juan M. Valadés Sierra
- La Exposición Museística de la Cárcel Real de Coria (Cáceres)** ..... 1480  
Juan José Chaparro Corón
- El Museo Arqueológico de la Fundación Antonio Concha (Navalmoral de la Mata, Cáceres)** ..... 1484  
Antonio González Cordero

## GALICIA

## A CORUÑA

- El Museo Arqueológico e Histórico del Castillo de San Antón: un Museo en la bahía coruñesa** ..... 1495  
Ana Martínez Arenaz y José María Bello Diéguez
- Centro Arqueológico do Barbanza, de centro de interpretación a colección visitable** ..... 1513  
Víctor José Barbeito Posse
- La sección de arqueología del Museo da Terra de Melide (A Coruña)** ..... 1518  
Cristina Vázquez Neira y Xurxo Broz Rodríguez
- El Museo de las Peregrinaciones y de Santiago y sus fondos arqueológicos** ..... 1526  
Beito Pérez Outeiriño
- La colección arqueológica del Museo do Pobo Galego** ..... 1536  
Belén Sáenz-Chas Díaz y Manuel Rodríguez Calviño

## LUGO

- Creación de la colección arqueológica del Museo Provincial de Lugo** ..... 1545  
Aurelia Balseiro García
- Museo do Castro de Viladonga** ..... 1558  
Elena Varela Arias
- El Museo Diocesano Catedralicio de Lugo. Un museo con historia** ..... 1562  
Carolina Casal Chico
- 25 años de supervivencia del MUPAV. Museo de Prehistoria e Arqueología de Vilalba (Vilalba, Lugo)** ..... 1571  
Eduardo Ramil Rego

## OURENSE

- Museo Arqueológico Provincial de Ourense: pasado, presente y futuro** ..... 1579  
Xulio Rodríguez González

## PONTEVEDRA

- El Museo de Pontevedra: sus colecciones arqueológicas. Exposición y conformación** ..... 1596  
José Carlos Valle Pérez y Antonio de la Peña Santos
- Cien años de MASAT (Museo Arqueológico de Santa Trega)** ..... 1613  
Javier Crespo González
- Museos Catedralicio y Diocesano de Tui** ..... 1618  
Suso Vila
- Recuperar la memoria. El Museo Municipal de Vigo «Quiñones de León»  
como museo de arqueología** ..... 1629  
José Ballesta de Diego y Andrea Serodio Dominguez

## LA RIOJA

- El Museo de La Rioja y sus secciones monográficas** ..... 1639  
M.<sup>a</sup> Teresa Sánchez Trujillano
- Museo de la Romanización en Calahorra (La Rioja): historia de la Institución** ..... 1655  
Rosa Aurora Luezas Pascual
- Museo Najerillense: sección de arqueología** ..... 1665  
Javier Ceniceros Herreros

## Comunidad de MADRID

- 150 años del Museo Arqueológico Nacional** ..... 1677  
Carmen Marcos Alonso
- El MAR. Un Museo sin corbatas** ..... 1716  
Isabel Baquedano, Inmaculada Escobar, Luis Palop y Enrique Baquedano
- El Gabinete de Antigüedades de la Real Academia de la Historia** ..... 1736  
Martín Almagro-Gorbea
- El Instituto de Valencia de Don Juan y el origen de sus colecciones arqueológicas** ..... 1752  
Margarita Moreno Conde
- El Museo Cerralbo y el coleccionismo decimonónico** ..... 1763  
Rebeca C. Recio Martín
- El Museo de América: creación e historia de sus colecciones** ..... 1771  
Beatriz Robledo
- El Museo de San Isidro. Un siglo de arqueología en Madrid** ..... 1780  
Enrique Carrera Hontana, Mercedes Gamazo Barrueco, Alberto González Alonso,  
Carmen Herrero Valverde, Victoria López Hervás, Alfonso J. Martín Flores  
y Amalia Pérez Navarro
- Museo Lázaro Galdiano. La colección arqueológica** ..... 1788  
Carmen Espinosa Martín

<b>La Colección de Prehistoria del MNCN: una visión global</b> .....	1797
Patricia Pérez-Dios y Susana Fraile García	
 <b>MELILLA</b>	
<b>El Museo de Arqueología de Melilla. Cien años después (1915-2015)</b> .....	1809
Manuel Aragón Gómez	
 <b>Región de MURCIA</b>	
<b>El Museo Arqueológico de Murcia. 150 años de historia</b> .....	1827
María Ángeles Gómez Ródenas	
<b>Museo Arqueológico Municipal de Águilas</b> .....	1846
Juan de Dios Hernández García	
<b>Museo Arqueológico de Los Baños de Alhama de Murcia. 2000 años de historia</b> .....	1856
José Baños Serrano	
<b>El Museo Arqueológico La Encomienda (Calasparra, Murcia). Su historia</b> .....	1861
M. <sup>a</sup> Carmen Melgarejo Abril	
<b>El Museo Arqueológico Municipal de la Soledad de Caravaca de la Cruz</b> .....	1869
Francisco Brotóns Yagüe	
<b>El Museo Arqueológico Municipal de Cartagena y sus antecedentes históricos</b> .....	1878
Miguel Martín Camino	
<b>Museo Teatro Romano de Cartagena</b> .....	1887
Elena Ruiz Valderas	
<b>El Museo Arqueológico de Cehegín</b> .....	1892
Francisco Peñalver Aroca	
<b>El Museo Municipal «Jerónimo Molina» de Jumilla</b> .....	1902
Emiliano Hernández Carrión	
<b>El Museo Arqueológico Municipal de Lorca. Una nueva exposición permanente</b> .....	1911
Andrés Martínez Rodríguez	
<b>El Museo Arqueológico Municipal «Factoría Romana de Salazones» (Mazarrón), impulsor y gestor de proyectos de recuperación del patrimonio local</b> .....	1920
María Martínez Alcalde	
<b>Museo de Arte Ibérico «El Cigarralejo» (Mula)</b> .....	1929
Virginia Page del Pozo	
<b>El Museo Arqueológico Municipal «Cayetano de Mergelina» de Yecla (MaYe)</b> .....	1934
Liborio Ruiz Molina	

## Comunidad Foral de NAVARRA

- El Museo de Navarra: 1956-2016. Sesenta años de historia** ..... 1945  
Mercedes Jover Hernando
- Museo y Yacimiento Arqueológico «Las Eretas» (Berbinzana, Navarra)** ..... 1960  
Javier Armendáriz Martija
- El Museo de sitio de Andelo (Mendigorría, Navarra)** ..... 1964  
Jesús Sesma Sesma
- Una mirada al pasado a través de la arqueología del Museo de Tudela** ..... 1968  
Aurelia Blázquez Calvo, Beatriz Pérez Sánchez y Amaya Zardoya Lapeña

## PAÍS VASCO

## ARABA / ÁLAVA

- El Museo de Arqueología de Álava. Del coleccionismo anticuario al Museo BIBAT** ..... 1979  
Javier Fernández Bordegarai

## BIZKAIA

- El Arkeologi Museoa, un archivo de la cultura material de Bizkaia** ..... 1995  
Iñaki García Camino y Asier Madarieta

## GIPUZKOA

- El Museo *Oiasso* de Irun: las oportunidades de la frontera en la divulgación del pasado romano** ..... 2011  
Mertxe Urteaga

- De la excavación arqueológica al espacio expositivo: del yacimiento de Santa María la Real al Museo de Arte e Historia de Zarautz (Gipuzkoa)** ..... 2020  
Nerea Sarasola Etxegoien y Alex Ibáñez Etxeberria

## Comunitat VALENCIANA

## ALICANTE / ALACANT

- El Museo Arqueológico Provincial de Alicante-MARQ** ..... 2031  
Manuel Olcina Doménech

- Museo Arqueológico Municipal Camilo Visedo Moltó (Alcoy, Alicante)** ..... 2047  
Josep María Segura Martí

- El Museo Histórico de Aspe. Creación y evolución de un museo local en el Medio Vinalopó (Aspe, Alicante)** ..... 2057  
María T. Berná García

- El Museu Arqueològic Municipal Torre Font Bona (Banyeres de Mariola, Alicante)** ..... 2066  
M.<sup>a</sup> Ángeles Calabuig Alcántara

<b>Museo Arqueológico «Antonio Ballester Ruiz». La cultura del Argar y el yacimiento «Laderas del Castillo»</b> .....	2071
Miguel Martínez Aparicio	
<b>El Museo de Historia de Calp</b> .....	2075
José Luis Menéndez Fueyo	
<b>El Museo Arqueológico Municipal de Crevillent (Alicante). La historia de un compromiso con el patrimonio arqueológico local</b> .....	2083
Julio Trelis Martí	
<b>Museu Arqueològic de la Ciutat de Dénia</b> .....	2094
Josep A. Gisbert Santonja	
<b>Museo Arqueológico y de Historia de Elche «Alejandro Ramos Folqués» (MAHE)</b> .....	2102
Ana María Álvarez Fortes	
<b>Los Museos de La Alcudia de Elche</b> .....	2113
Alejandro Ramos Molina, Ana M. <sup>a</sup> Ronda Femenia y Mercedes Tendero Porras	
<b>Origen y evolución del Museo Arqueológico de Elda</b> .....	2117
Antonio Manuel Poveda Navarro	
<b>El Museo de Finestrat, entre el mar y la montaña</b> .....	2125
José Ramón García Gandía	
<b>El Museo Arqueológico de Guardamar, MAG</b> .....	2132
Antonio García Menárguez	
<b>El Museo Municipal de Xàbia</b> .....	2141
Joaquim Bolufer Marqués	
<b>IBERO, un Museo para seducir</b> .....	2150
Miguel Benito Iborra	
<b>El Museo Histórico-Artístico de la ciudad de Novelda (Alicante): pasado y presente de una institución</b> .....	2158
Daniel Andrés Díaz	
<b>El Museo Arqueológico Comarcal de Orihuela (Alicante): origen, historia y colecciones</b> .....	2165
Emilio Diz Ardid	
<b>El Museo de la Muralla. La musealización de las excavaciones del «Solar de la Casa del Paso». Orihuela (Alicante)</b> .....	2173
M. <sup>a</sup> Carmen Sánchez Mateos	
<b>La Colección Museográfica de Arqueología de Pedreguer</b> .....	2177
Pasqual Costa Cholbi	
<b>El Museo Arqueológico y Etnológico Municipal «Dámaso Navarro» (Petrer, Alicante)</b> .....	2181
Fernando E. Tendero Fernández	
<b>Una visita al Museo Arqueológico Etnológico Municipal «Gratiniano Baches» Pilar de la Horadada (Alicante)</b> .....	2190
María García Samper	

<b>El Museu Històric-Etnològic de Rellu</b> .....	2199
Josep Daniel Senabre Cabot	
<b>El Museo Arqueológico-Paleontológico Municipal de Rojas</b> .....	2205
Manuel de Gea Calatayud y Leoncio M. Cartagena Martínez	
<b>El Museo del Mar de Santa Pola. Su historia y colecciones</b> .....	2213
María José Sánchez Fernández y Ana Maravillas Sánchez	
<b>Vilamuseu, Museo Municipal de Villajoyosa</b> .....	2224
Antonio Espinosa Ruiz	
<b>El Museo Arqueológico José María Soler (Villena, Alicante), una entidad con arraigo y proyección de futuro</b> .....	2233
Laura Hernández Alcaraz	
CASTELLÓN / CASTELLÓ	
<b>El Museo de Bellas Artes de Castellón. Una historia accidentada</b> .....	2242
Ferran Olucha Montins y Arturo Oliver Foix	
<b>El Museo Monográfico del Torrelló del Boverot. 20 años de un proyecto</b> .....	2260
Gerardo Clausell Cantavella	
<b>El Museo Municipal de Arqueología y Etnología de Bejis</b> .....	2265
Andrés Santos-Cubedo, Begoña Poza y Sergi Meseguer	
<b>Museu Arqueològic de l'Alt Maestrat (Benassal, Castelló)</b> .....	2271
Alfredo González Prats	
<b>La historia del Museo Arqueológico de Burriana</b> .....	2276
José Manuel Melchor Monserrat	
<b>La Colección Museográfica Permanente de Forcall, un elemento de desarrollo socioeconómico</b> .....	2285
Anabel Ejarque Peñarroya	
<b>La Colección Museográfica de Jérica (Castellón)</b> .....	2289
Luis Lozano Pérez	
<b>Museu Arqueològic Municipal de la Vall d'Uixó: 30 años recuperando la historia común</b> .....	2294
M. <sup>a</sup> Luisa Rovira Gomar	
<b>Museo de Arqueología Castillo de Onda (Castellón)</b> .....	2302
Vicent Estall i Poles	
<b>El Museu de la Valltorta. Una apuesta por la conservación y difusión del arte rupestre en tiempo de crisis</b> .....	2311
Josep Casabó Bernad	
VALENCIA / VALÈNCIA	
<b>El Museo de Prehistoria de Valencia</b> .....	2319
Helena Bonet Rosado, Carlos Ferrer García y Jaime Vives-Ferrándiz Sánchez	
<b>El Museu Municipal d'Alzira (MUMA)</b> .....	2335
Agustín Ferrer Clari	

<b>Museu Història de Benetússer (Valencia)</b> .....	2341
Felisa Escribà Sangabino	
<b>La Torre de la Plaza de Benifaió y su Colección Museográfica</b> .....	2348
Francesc Beltran i López	
<b>Museo Arqueológico de Bocairent: más de 40 años de historia</b> .....	2352
Isabel Collado Beneyto	
<b>La arqueología en la Colección Museográfica «Raúl Gómez» (Camporrobles, Valencia)</b> .....	2356
Alberto J. Llorio Alvarado, M. <sup>a</sup> Dolores Sánchez de Prado y Tomás Pedraz Penalva	
<b>Colección Museográfica «Luis García de Fuentes» (Caudete de las Fuentes, Valencia)</b> .....	2361
Consuelo Mata Parreño	
<b>El Museu d'Història i Arqueologia de Cullera, la historia de un sueño</b> .....	2365
Enrique Gandía Álvarez	
<b>El Museo Arqueológico Municipal de Enguera</b> .....	2375
Juan José Castellano Castillo	
<b>El Museo Arqueológico de Lliria: un instrumento para la recuperación patrimonial de la ciudad</b> .....	2383
Vicent Escrivà Torres	
<b>El Museu Arqueològic Municipal de Moixent (València)</b> .....	2392
Josep Lluís Pascual-Benito y Jaime Vives-Ferrándiz Sánchez	
<b>El Museu Arqueològic Municipal de Moncada (Valencia), 15 años de vida</b> .....	2400
Josep Maria Burriel Alberich	
<b>La formación de las colecciones en la génesis y evolución del Museo Arqueológico de Oliva (Valencia)</b> .....	2409
Vicent Burguera Sanmateu	
<b>La colección de arqueología del Museo Municipal de Requena. Proyecto de ampliación</b> .....	2418
Asunción Martínez Valle	
<b>El Museo Arqueológico de Sagunto (Valencia)</b> .....	2428
Emilia Hernández Hervás	
<b>El Museo de Historia y Arqueología de Silla (MARS): reencontrando el pasado</b> .....	2437
Llorenç Alapont Martín y Marcos Marí Lozano	
<b>Colección Museográfica de Utiel (Valencia)</b> .....	2441
Remedios Martínez García	
<b>El Museo Arqueológico Municipal de Vallada</b> .....	2446
José Aurelio Pelejero Vila	
<b>Índice geográfico</b> .....	2453
<b>Índice de instituciones</b> .....	2459

# Museo Arqueológico Municipal de Jerez de la Frontera. Una historia de luces y sombras

Museo Arqueológico Municipal de Jerez de la Frontera.  
A story of lights and shadows

**Rosalía González Rodríguez**<sup>1</sup> (rosalia.gonzalez.museoarq@aytojerez.es)  
Museo Arqueológico Municipal de Jerez de la Frontera

**Resumen:** El Museo Arqueológico Municipal de Jerez de la Frontera tiene una larga trayectoria. Su origen se encuentra en el Depósito Municipal de Antigüedades creado en la ciudad a mediados del siglo XVIII, el más antiguo de estas características del que se tiene constancia en Andalucía. Su recorrido no es lineal, sino fluctuante, con periodos inciertos y otros de gran brillantez. Se puede ordenar en varios apartados: formación del Depósito de Antigüedades-Colección Arqueológica, que abarca *grosso modo* desde mediados del siglo XVIII hasta mediados del siglo XX; constitución del Museo Arqueológico Municipal en 1962; traslado y apertura de nueva sede en 1992, y ampliación y reforma en la primera década del siglo XXI.

**Palabras clave:** Depósito de Antigüedades. Arqueología. Andalucía. Cádiz. Manuel Esteve Guerrero.

**Abstract:** The Museo Arqueológico Municipal de Jerez de la Frontera has a long history. It was founded in the middle of the 18th century when the municipal deposit of antiques was created, acknowledged as the oldest one in Andalusia. Its history is not lineal. It has undergone different periods with their lights and shadows, ordered as follows: creation of the antiques deposit – archaeological collection (this period encompasses approximately from the second half of the 18<sup>th</sup> century until midway through the 20<sup>th</sup> century), foundation of the Municipal Archaeological Museum in 1962, the Museum is relocated into its new seat and opened to the public in 1992, and the Museum facilities are enlarged and reformed in the first decade of the 21<sup>st</sup> century.

**Keywords:** Antiquities deposit. Archaeology. Andalusia. Cádiz. Manuel Esteve Guerrero.

---

Museo Arqueológico Municipal de Jerez de la Frontera  
Plaza del Mercado, s/n.º  
11408 Jerez de la Frontera (Cádiz)  
museoarq@aytojerez.es  
<http://www.museoarqueologico.jerez.es>

<sup>1</sup> Directora del Museo Arqueológico Municipal de Jerez de la Frontera.



Hablar del recorrido histórico del Museo Arqueológico Municipal de Jerez de la Frontera (en adelante MAMJ), es hablar de la historia de la arqueología en la comarca y en la ciudad de Jerez, ya que ambas cuestiones van íntimamente relacionadas.

No es algo único, ni exclusivo de este Museo, ni de esta ciudad, puesto que existen bastantes ejemplos similares. Pero lo que sí le concede un carácter especial al caso de Jerez es su dilatada trayectoria, al tratarse del primer Depósito Municipal de Antigüedades del que se tiene constancia en Andalucía (Salas, 2004: 348) y uno de los primeros museos de carácter exclusivamente arqueológico dependiente de una corporación local, creado en nuestra comunidad autónoma.

Nuestra historia da comienzo en el año 1752, fecha en la que Luis José Velázquez de Velasco, marqués de Valdeflores, por su condición de supernumerario de la Real Academia de la Historia, es comisionado, por encargo de Fernando VI, para realizar un viaje por todo el país con el fin de recopilar «los documentos originales de las historias eclesiástica y civil de la nación para ser posteriormente utilizados por la política regalista borbónica» (Salas, 2010: 36).

En las instrucciones de dicho proyecto se disponía con el n.º 10:

«[...] que las estatuas, bajorrelieves y demás monumentos cuya conducción no sea tan fácil, se coloquen en parajes seguros y si puede ser en las casas de los Ayuntamientos de los Pueblos, encargando a los Justicias su conservación hasta que S. M. disponga de ellas» (Salas, 2004: 349).

En relación con esta disposición hay que poner el hecho de que en fecha 23 de julio de 1753 el corregidor de la ciudad don Nicolás Carrillo de Mendoza, marqués de Alcocévar, a instancias del jerezano fray Jerónimo Estrada –quien había acompañado como cicerone a Velázquez en su recorrido por la localidad–, dictara orden de extraer «piedras y estatuas que había en varios sitios de la ciudad para testimonio de su anticuada existencia» y que estas se colocaran en las Casas Consistoriales, conformándose así el Depósito Municipal de Antigüedades, germen de nuestro actual Museo.

Entre las piezas que según el erudito local Bartolomé Gutiérrez fueron extraídas en aquel momento y pasaron a formar parte del Depósito –cuyo objetivo último fue mostrar la antigüedad de la villa para usarlo en la reivindicación de una sede episcopal propia, independiente de la de Sevilla (Pomar, 2003: 82)–, se encontraban restos epigráficos de época prerromana y romana. De ellos, lamentablemente, sólo ha llegado hasta nosotros una columna de piedra granítica con inscripción honoraria en caracteres latinos, muy desgastada, que formó parte de la fábrica de una de las torres de la muralla medieval de Jerez (Gutiérrez, 1886: Libro Primero, 78).

La centuria del XIX es, en general, un periodo oscuro para nuestro Depósito de Antigüedades, cuyo estado de olvido y abandono conllevó la pérdida de gran parte de las piezas allí acumuladas. Por otra parte, los procesos desamortizadores decimonónicos que supusieron el origen de muchos museos provinciales, en especial de bellas artes, no afectaron a Jerez al haber recaído en Cádiz la capitalidad de la provincia.

No obstante, desde mediados de siglo empiezan a aparecer voces que reclaman la constitución de un museo en la ciudad. En 1858 el Colegio de Humanidades San Juan Bautista

e Instituto Provincial de Jerez lanzaba la idea de formar un museo de antigüedades teniendo en cuenta «los frecuentes hallazgos de monedas fenicias, romanas y árabes en la Mesa de Asta, en Sidueña y armas y utensilios de los celtas en Marcharnudo» (García, 1974: 33).

Hasta el último cuarto de siglo tan sólo tenemos noticias de la incorporación a la colección, con motivo del derribo de las puertas de la vieja muralla, de dos inscripciones islámicas de las tres que habían registrado tanto Velázquez de Velasco como B. Gutiérrez.

El 23 de abril de 1873, aniversario de la muerte de Cervantes, el Ayuntamiento inauguraba en su honor la Biblioteca Pública Municipal. Se ubicaba en los salones nobles de las antiguas Casas Capitulares, haciendo frente a la plaza de Escribanos. Anexo a la misma, en la logia renacentista que le servía de entrada, la corporación municipal acuerda dar nuevamente carta de naturaleza al Depósito de Antigüedades, quedando integrado como una dependencia de la biblioteca.

Allí comenzaron a reunirse diversos objetos arqueológicos que iban apareciendo en el término municipal, llamando la atención de autoridades como Enrique Romero de Torres, autor del Catálogo Monumental de la Provincia de Cádiz, quien en 1909 señala la entidad e interés que había adquirido dicho Depósito (López, 2010: 328).

De todo ello nos da cuenta el correspondiente de la Real Academia de Bellas Artes y vocal de la Comisión Provincial de Monumentos, Mariano Pescador y Gutiérrez del Valle, en aquel momento bibliotecario municipal, quien en 1916 publica un pequeño folleto en el que recoge y describe los 45 objetos que por aquel entonces constituían el Depósito Arqueológico, primer inventario con el que contamos (Pescador, 1916).

Pero la consolidación de la colección y su posterior conversión en museo fue obra de Manuel Esteve Guerrero, quien en 1931 gana por oposición la plaza de bibliotecario, debido a la jubilación del anterior titular, lo que ponía a su cargo el Depósito Arqueológico anexo.

Formado en historia antigua y lenguas clásicas y gran apasionado del dibujo, el arte y la arqueología (Clavijo, 1996) ordena las piezas allí existentes, ya que en sus propias palabras: «el desorden en el que se encontraban los objetos no solo impedía su estudio, sino que hasta imposibilitaba su misma contemplación meramente curiosa. Era preciso instalarlos convenientemente» (Archivo MAMJ).

Organiza la logia a modo de un «patio arqueológico» (López, *op. cit.*: 330), acondiciona un pequeño salón para exposición de los objetos más importantes, da comienzo al libro de registro como detallado y minucioso inventario y abre las instalaciones al público en 1935 con el nombre de «Colección Arqueológica Municipal». Dos años después inaugura una nueva sala, para lo que prescinde de su propio despacho, y dota a la colección de un reglamento interno.

La labor que en estos primeros años realiza Esteve desde estas modestas instalaciones, donde además tiene que multiplicar sus esfuerzos como director de la biblioteca y archivo, es ingente, lo que se refleja en la recuperación, mediante donaciones, de muchas de las piezas que se encontraban en manos de particulares.



Fig. 1. Antiguas instalaciones. Colección Arqueológica Municipal. Pórtico de entrada organizado a modo de «patio arqueológico». Foto: Archivo MAMJ.

También en el año 1934 realiza las primeras excavaciones en el término municipal, en el enterramiento colectivo del cortijo de Alcántara, trabajos que dieron como resultado un ajuar compuesto por un numeroso conjunto de material lítico y vasijas correspondientes a la Edad de Cobre.

Pero, sin lugar a dudas, dos hechos marcarán el futuro de la colección. El primero de ellos fue la aparición en 1938 a orillas del río Guadalete, entre la Corta y el Portal, muy próximo a Jerez, del casco corintio del Guadalete, un *unicum* todavía hoy en España y la pieza griega más antigua conocida por entonces en la península, que Esteve, gracias a sus conocimientos y sus rápidas gestiones, salvó de una pérdida segura. El hallazgo pone a la Colección Arqueológica en primera línea de investigación, dado que por la pieza y su significado histórico se interesan eruditos nacionales e internacionales.

El segundo hecho fue el inicio de las excavaciones que, bajo la dirección del propio Manuel Esteve, nombrado en 1940 comisario local de excavaciones arqueológicas, se acometen en la antigua ciudad prerromana y romana de *Asta Regia*. Las cinco campañas de excavación realizadas entre los años 1942 y 1957 aportaron una ingente cantidad de materiales, que abarcan desde la Prehistoria Reciente hasta época almohade, los cuales pasaron a formar parte de los fondos de la Colección.

El papel cada vez más significativo que la institución va teniendo en la vida ciudadana hace que año tras año se vaya enriqueciendo con nuevas piezas, muchas de ellas de gran calidad. Así en 1944, el marqués de Torresoto cede, para su exposición, el conocido busto augusteo de un hombre de edad avanzada, un león ibero-romano, una escultura togada y varios



Fig. 2. Fachada principal del Museo en su nueva sede de la plaza de Mercado. Foto: MAMJ.

bloques de piedra con inscripción romana. Habían aparecido en Mesas de Asta en 1870, con motivo de la realización de las obras de la carretera Jerez-Trebujena, y desde entonces permanecían en una finca de su propiedad.

Debido al prestigio adquirido por la Colección, esta fue declarada en 1962, junto con el inmueble (Decreto 474/1962 de 1 de Marzo), monumento histórico-artístico, al mismo nivel que un amplio número de museos. Asimismo, y a petición del pleno municipal, el Ministerio de Educación Nacional (Orden de 9 de septiembre de 1963) dispone que la Colección Arqueológica se denomine en adelante «Museo Arqueológico Municipal». Conseguía así la ciudad uno de sus ansiados deseos e indudablemente para Esteve constituyó el reconocimiento a su labor y profesionalidad.

Consecuencia lógica de la creación del MAMJ con carácter oficial fue la publicación de la *Guía breve del Museo*, editada en 1968 con motivo de la celebración en dicho año en Jerez del V Symposium de Prehistoria Peninsular, dedicado a «Tartessos y sus problemas». Dicha *Guía* (Esteve, 1968), aparte de servir de pequeño catálogo de los objetos más sobresalientes, nos describe unos espacios expositivos que, salvo pequeñas reformas, apenas habían variado desde su apertura al público en los años treinta.

Se empezaba a imponer la necesidad de un nuevo edificio para albergar tanto el Museo como la biblioteca y el archivo y en ello invirtió Esteve infructuosamente los esfuerzos de sus últimos años hasta su jubilación en 1975, cerrándose al público las viejas instalaciones poco tiempo después.



Fig. 3. Instalaciones del Museo inauguradas en 1993. Detalle del patio principal. Foto: MAMJ.

La llegada de los ayuntamientos democráticos supuso un nuevo giro en la historia del Museo. El 28 de septiembre de 1982 el pleno municipal aprobaba la creación de la plaza de arqueólogo y director en funciones del Museo, desvinculándolo de la biblioteca y del archivo.

A partir de ese momento el objetivo prioritario consistió en trasladar el Museo a una nueva sede, donde se pudiera instalar dignamente y con todos los servicios que la nueva museología propugnaba. Durante más de diez años los fondos se distribuyeron en distintos depósitos a la espera de finalización de las obras de rehabilitación y acondicionamiento del edificio destinado a futuro Museo, que fue inaugurado el 9 de noviembre de 1993.

Se trata de un edificio histórico situado intramuros de la ciudad medieval, en la plaza del Mercado, en el barrio de San Mateo, ubicación que se enmarca dentro de una estrategia de regeneración urbana y social de este ancestral barrio.

Una sede constituida por un conjunto de edificaciones, con fachadas a las calles Justicia, Liebre y a la plaza del Mercado, que con sus aproximadamente 2000 m<sup>2</sup> de extensión permitía hacer frente a las funciones que la legislación y las recomendaciones internacionales en esta materia tiene encomendadas a los museos, ya que contaba con equipamiento suficiente para salas de reserva, biblioteca, sala de exposiciones temporales, laboratorio de restauración, taller de pedagogía, etc. y personal técnico especializado.

La exposición permanente se distribuyó en la parte más noble, una casa-patio con las características propias de la arquitectura de tránsito entre los siglos XVIII y XIX, que tiene además



Fig. 4. Nuevo patio en zona de ampliación 2012. Foto: MAMJ.

en su historial el haber sido sede del primer Instituto de Enseñanza Media de la ciudad.

Para el recorrido, debido en buena medida a la propia disposición del edificio pero también a las características y composición de los fondos, se optó por un sistema lineal o «clásico», es decir la evolución histórica y cronológico-cultural de la comarca de Jerez desde los grupos de cazadores-recolectores hasta fines de época islámica. En síntesis, el Museo experimentó una profunda remodelación museológica y museográfica que en su época significó un enorme paso adelante en su concepción y funciones.

En 1997 se publicó una nueva guía-catálogo (González; Barrionuevo, y Aguilar, 1997), en versión bilingüe, con un abundante aparato gráfico, que actualizaba y ampliaba notablemente la información suministrada por la guía del 1968. También en el mismo año el MAMJ es inscrito en el Registro de Museos de Andalucía, perteneciendo desde entonces a la Red Andaluza de Museos.

El ritmo desenfrenado que adquirió la actividad arqueológica en los siguientes años, motivado por el *boom* urbanístico común en todo el país, conllevó una entrada masiva de conjuntos patrimoniales, que en calidad de depósito de la Junta de Andalucía, se fueron incorporando a la colección, provocando que en muy pocos años las áreas de reserva de fondos del Museo quedaran colapsadas.

Asimismo, la notable significación e interés de los nuevos bienes que estaban ingresando; la necesidad de adecuar el discurso expositivo a los últimos avances de la investigación –especialmente en lo relativo al origen y desarrollo de la propia ciudad–; unido al hecho de que había que adaptar el Museo a las nuevas normativas en materia de seguridad y accesibilidad, impulsaron al Ayuntamiento a acometer obras de reforma, ampliación y renovación museográfica.

Dichas obras obligaron a su cierre temporal en el año 2005, abriendo de nuevo sus puertas al público en noviembre de 2012, es decir veinte años después de su última remodelación, tal como aconseja la museología teórica.

Las actuaciones, siguiendo el programa elaborado desde el propio Centro, han consistido en la construcción de dos nuevos edificios en la parte trasera del conjunto comunicados con los anteriores, lo que supone en la actualidad un total de 3200 m<sup>2</sup>. Una de las edificaciones se ha destinado íntegramente a fondos de reserva, solucionando de esta manera el problema



Fig. 5. Área temática «Madinat Sharish», 2012. Foto: MAMJ.

de espacio de depósito de fondos que el volumen de ingresos había provocado. La otra ha permitido ampliar de manera notable el área expositiva. También se ha intervenido en otras dependencias, como el laboratorio de restauración, talleres pedagógicos y parte de la zona administrativa, que han sido renovadas.

El nuevo programa divide el contenido en tres grandes bloques temáticos:

- El primero bajo la denominación «Jerez, antes de Jerez», es heredero en gran medida del anterior montaje de 1992 y acoge, con modificaciones puntuales, lo que ha sido la evolución de los asentamientos humanos en la comarca de Jerez desde los primeros grupos de cazadores-recolectores hasta la Antigüedad Tardía.
- El segundo bloque se dedica íntegramente a «Madinat Sharish», es decir el nacimiento y formación de Jerez y su consolidación en época almohade, con una evocadora y atractiva presentación, en la que no faltan interactivos y recreaciones 3D.
- El último bloque versa sobre el desarrollo de Jerez («Xeres de la Frontera») desde su incorporación a la Corona de Castilla, en 1264, hasta fines del siglo XVIII.

En definitiva, un proyecto en el que se ha buscado solucionar la continuidad de una exposición realizada hace casi dos décadas, con nuevos sistemas expositivos que cuentan con un lenguaje más actual y en el que se consigue otro de los objetivos planteados con la ampliación: la prolongación del recorrido por la historia de la ciudad hasta comienzos del siglo XIX.

## Bibliografía

- CLAVIJO PROVENCIO, R. (1996): *Manuel Esteve Guerrero. Medio siglo de cultura jerezana 1925-1975*. Jerez: BUC. Biblioteca de Urbanismo y Cultura. Ayuntamiento de Jerez.
- ESTEVE GUERRERO, M. (1968): *Guía breve del Museo Arqueológico*. Jerez de la Frontera: Casa Provincial de Caridad.
- GARCÍA FIGUERAS, T. (1974): *Un siglo de historias e historiadores de Jerez de la Frontera (1863-1972), T. I El siglo XIX*. Jerez: Centro de Estudios Históricos Jerezanos.
- GONZÁLEZ RODRÍGUEZ, R.; BARRIONUEVO CONTRERAS, F., y AGUILAR MOYA, L. (1997): *Museo Arqueológico Municipal de Jerez de la Frontera*. Jerez: Servicio de Publicaciones del Ayuntamiento de Jerez.
- GUTIÉRREZ, B. (1886-1887): *Historia del estado presente y antiguo de la mui noble y mui leal ciudad de Xerez de la Frontera*. 2 Vol. Edición facsímil (1989). Jerez: BUC. Biblioteca de Urbanismo y Cultura. Ayuntamiento de Jerez.
- LÓPEZ RODRÍGUEZ, J. R. (2010): *Historia de los museos de Andalucía 1500-2000*. Sevilla: Universidad de Sevilla, Secretariado de Publicaciones, Serie: Historia y Geografía n.º 161.
- PESCADOR Y GUTIÉRREZ DEL VALLE, M. (1916): *Apuntes para un catálogo de los objetos que existen el Depósito Arqueológico anexo a la Biblioteca Municipal de Jerez de la Frontera*. Cádiz: Imprenta Manuel Álvarez Rodríguez.
- POMAR RODIL, P. J. (2003): «Entre el orgullo ciudadano y la falsificación erudita. La decoración geométrica de las puertas de Jerez de la Frontera en la historiografía local del s. XVIII», *Cuadernos de Arte de la Universidad de Granada*, n.º 34, pp. 81-95.
- SALAS ÁLVAREZ, J. (2004): *La recuperación del patrimonio arqueológico de Andalucía durante la Ilustración (1736-1808)*. Fondos digitalizados Universidad de Sevilla. [En línea] Disponible en: <<http://fondosdigitales.us.es/tesis/tesis/390/la-recuperacion-del-patrimonio-arqueologico-de-andalucia-durante-la-ilustracion-1736-1808>> [Consulta: 22 de abril de 2016]
- (2010): *La arqueología en Andalucía durante la Ilustración*. Málaga: Centro de Ediciones de Diputación de Málaga y Secretariado de Publicaciones de la Universidad de Sevilla (Coedición).