

Bienvenida

Bienvenido al Museo Arqueológico Municipal de Jerez de la Frontera. Durante su recorrido por las diferentes salas conocerá la historia ancestral de esta región bética. Todo lo que aquí verá proviene de los yacimientos de nuestro territorio. Eso quiere decir que los objetos que va a contemplar fueron hechos por

los antiguos habitantes de Jerez y su comarca. Nos ofrecen, por tanto, un panorama riquísimo de la vida desde hace miles de años hasta finales de la Edad Moderna. Una historia apasionante que deseamos disfrute al máximo.

Situación y datos históricos

El Museo de Jerez es un museo con una larga tradición. Remonta sus orígenes a mediados del siglo XVIII, tratándose del primer Depósito de Antigüedades del que se tiene constancia en Andalucía y uno de los primeros museos de carácter exclusivamente arqueológico –dependiente de una corporación local–, creado en nuestra comunidad autónoma.

Desde sus orígenes hasta 1982 estuvo situado en el pórtico del Cabildo Viejo de la ciudad, actual sede del Ayuntamiento. A partir de 1993, se ubica en el barrio de San Mateo, corazón de la antigua medina hispano-musulmana y uno de los lugares con más sabor histórico de Jerez.

Ocupa un conjunto de edificios que configuran con sus patios un amplio complejo. El edificio principal es una casa señorial que data del último cuarto del siglo XVIII que fue sede del primer Instituto de Segunda Enseñanza que tuvo la ciudad. Junto a éste, la antigua escuela de Santo Domingo sirve en la actualidad como sala de exposiciones y congresos.

En el año 2005 la institución acometió obras de ampliación y mejora para poder dar una visión más amplia y actualizada, según las últimas investigaciones, de la historia de la ciudad y su término, reabriendo sus puertas al público, con una presentación museográfica completamente renovada, en el año 2012.

Propuestas de recorrido

El museo se distribuye a través de tres grandes bloques temáticos, cada uno de los cuales es introducido mediante un audiovisual de corta duración:

Jerez, antes de Jerez

Madinat Sbarish

Xerez de la Frontera

Recorrido rápido

Concebido para aquellas personas que no deseen o no dispongan de tiempo suficiente para realizar una visita completa.

A través de una selección de trece piezas representativas de cada periodo cultural o de alguna faceta específica de los mismos, el visitante puede conocer de forma rápida y didáctica la evolución histórica de Jerez y su comarca.

Cada uno de estos elementos se encuentra destacado en el recorrido general, bien dentro de vitrina o en el exterior, con un enmarque negro sobre un fondo rojo. Un pequeño texto explicativo señala las características fundamentales de la pieza en sí y del contexto histórico al que se adscribe.



▲ Elemento destacado en recorrido rápido

Recorrido completo



Patio Principal

En el espacio de ingreso al museo se exponen grandes elementos arquitectónicos procedentes de la ciudad romana de *Hasta Regia*, junto a una estatua togada y diversas piezas escultóricas correspondientes a los periodos prerromano y romano.

Geografía. SALA I

Comienza la visita con una introducción a la situación geográfica y a la paleogeografía de Jerez y su término municipal, cuya extensión -1.188 Km²- lo convierte en uno de los más grandes de Andalucía.

Un audiovisual da paso al primer bloque temático en el que se recoge lo que han sido los primeros asentamientos humanos en nuestra comarca, desde las primeras comunidades de cazadores-recolectores hasta inicios del Medioevo.

Paleolítico. SALA II

Dedicada a los restos materiales pertenecientes a las primeras fases de ocupación humana en la zona, con una cronología que abarca entre 600.000 años y 18.000 años. Del Paleolítico inferior y medio se muestra una selección de útiles tallados procedentes de las terrazas del río Guadalete. El Paleolítico superior está representado por reproducciones de arte rupestre de la cueva de la Motilla.



▲ Pico triédrico. Paleolítico inferior

Neolítico. SALA II

Las comunidades productoras en la comarca comienzan su actividad en torno al sexto milenio a. C. y se localizan en cuevas y abrigos de la zona montañosa. Destaca el vaso decorado procedente de la Sima de la Veredilla.



▲ Vaso cerámico. Neolítico

Numismática, Epigrafía y Patio Manuel Esteve

con particularidades específicas recomendamos su visita al final del recorrido.

En la sala de numismática se expone una selección de las acuñaciones que circularon por la zona de Jerez entre el siglo III a. C. y comienzos del siglo XIX. La sección de epigrafía se dedica específicamente a los fondos de Edad Moderna. Por su parte en el patio Manuel Esteve, con cuyo nombre se rinde un sencillo homenaje al que fue primer director del museo tras su fundación formal en 1963, se disponen los elementos de una almazara del siglo XVIII procedentes de la intervención arqueológica realizada en la calle Morla.



▲ Moneda de Cerret o Cerit. Hispano-romana. S. I a. C.



Edad del Cobre. SALA III

Entre el III y II milenio a. C. se desarrolla en el sudoeste peninsular una de las etapas más notables de la prehistoria reciente, el Calcolítico o Edad del Cobre.

tan característicos como el Horizonte Campaniforme y aparecen las primeras técnicas metalúrgicas. Las creencias religiosas y del Más Allá se plasman en los ricos ajuares funerarios, como los de Alcántara y Torre Melgarejo, y surgen símbolos religiosos entre los que destacan dos magníficos ídolos oculados.

Protohistoria. SALA IV

Los testimonios materiales de las culturas del I milenio a. C., se presentan a través de los objetos procedentes principalmente de dos yacimientos: Mesas de Asta y Cerro Naranja. Se expone también el imprescindible casco corintio del Guadalete (primer cuarto del s. VII a. C.), uno de los bronzes griegos más antiguos de la península Ibérica.



▲ Ídolo cilíndrico. III - II milenio a. C.



▲ Casco griego. S. VII a. C.



MVSEO

ARQUEOLÓGICO DE JEREZ

UNA NUEVA MIRADA

Dirección postal: Plaza del Mercado S/N. 11408. Jerez de la Frontera, Cádiz
 Teléfonos: 956 149 560 / 956 149 561 - Fax: 956 322 975
 E-mail: museoarq@aytojerez.es



INFORMACIÓN GENERAL

HORARIO DE APERTURA AL PÚBLICO
 Martes a Viernes: de 10.00 a 14.00 y de 16.00 a 19.00 h.
 Sábados, domingos y festivos: de 10.00 a 14 h.
 Cerrado: todos los lunes del año, 1 de enero, 6 de Enero, Viernes Santo y 25 de diciembre

VISITAS EN GRUPO
 Es necesario concertar con antelación las visitas de grupos:
 Por teléfono en el número: 956 149 561
 Por correo electrónico: museoarq@aytojerez.es
 A través del formulario web de petición de cita

SERVICIOS
 El Museo Arqueológico de Jerez dispone de los siguientes servicios: biblioteca, salón de actos, departamento de educación y acción cultural, departamento de investigación y restauración, áreas de descanso, audio guías.

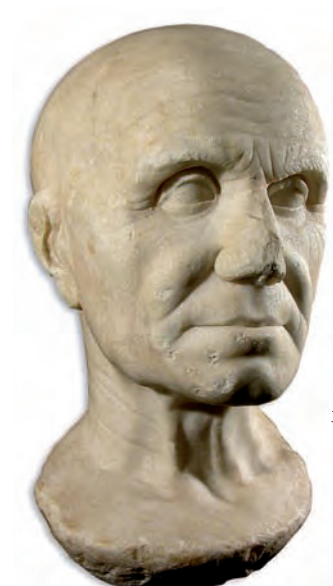
FOTOGRAFÍAS
 Se permite hacer fotografías de carácter general y uso no profesional.

www.museoarqueologico.jerez.es

ATENCIÓN A INVESTIGADORES
 Contactar con el museo por teléfono o correo electrónico. Para el estudio de fondos arqueológicos se requiere autorización previa.

AMIGOS DEL MUSEO
 Si desea participar en las actividades del Museo hágase "Amigo del Museo Arqueológico Municipal de Jerez". En información se le comunicará la manera de inscribirse.

D.L.: CA-537-2012



▲ Busto-retrato de anciano. Roma. Época augustea.

Cultura romana. SALAS IV – VI

A partir del siglo II a. C. con la romanización de la Bética se producirá un cambio cultural radical. Diversos objetos procedentes en su mayoría de la ciudad romana de *Hasta Regia* y del yacimiento de Los Villares en Jerez, junto con un variado repertorio de ánforas, esculturas, lápidas y estelas funerarias revelan distintos aspectos de la vida cotidiana en estos siglos.

Sobresalen por su singularidad el retrato de un anciano, las placas de hueso tallado de un lecho funerario o el frente de sarcófago decorado, con un cortejo de divinidades marinas, hallado en el siglo XVII en Medina Sidonia y recientemente recuperado tras haberse dado por perdido a finales del siglo XVIII.

Cultura hispano-visigoda. SALA VII

La irrupción en la península Ibérica de los pueblos bárbaros, fundamentalmente los visigodos, no supone una ruptura con la etapa anterior sino que sirve de tránsito



◀ Broche de cinturón cruciforme. Época visigoda.



▲ Atañor con motivo de ciervo. Hispano-musulmán. S. X

entre la Antigüedad Tardía y la Edad Media, como se ilustra a través de los materiales expuestos correspondientes a los siglos VI-VII. Los broches de cinturón constituyen un buen ejemplo del arte de la orfebrería.

Época islámica. SALA VII

Un nuevo audiovisual nos introduce en el segundo bloque temático destinado a la fundación de Jerez -*Madinat Sharish*- en época islámica y su desarrollo bajo el dominio almohade.

El avance que en los últimos años han tenido las investigaciones arqueológicas en el núcleo urbano, han permitido reconocer los orígenes prealmohades de la ciudad, así como ahondar en el conocimiento de la medina de los siglos XII-XIII.

El recorrido por la sala se inicia con un conjunto de cerámicas en verde y manganeso califales, recuperadas en la plaza Belén, entre las que despunta un precioso ataifor con representación de un ciervo.

Asimismo se muestran piezas procedentes de las excavaciones realizadas en la plaza del Arenal y en el Alcázar, donde se puede apreciar un fragmento de peine de marfil con representación de liebres, que debido a lo escaso y caro de este material, siempre han sido consideradas como piezas suntuarias destinadas a una élite.

Para el periodo almohade se recrea una *maqbara*, un tramo de muralla con su puerta en recodo, una calle y una vivienda, en la que los materiales se distribuyen según su funcionalidad en las distintas estancias domésticas.

Galería

En el corredor de circulación de la planta primera están dispuestos una serie de paneles explicativos sobre técnicas y objetivos de la arqueología. Desde aquí pueden contemplarse, conservadas "in situ" estructuras de época medieval y moderna, correspondientes a una vivienda, halladas durante las obras de ampliación del propio Museo.

El paso por este corredor termina con una sección dedicada al coleccionismo, con piezas que, por diferentes motivos, tienen una historia singular que contar sobre las condiciones de su hallazgo.

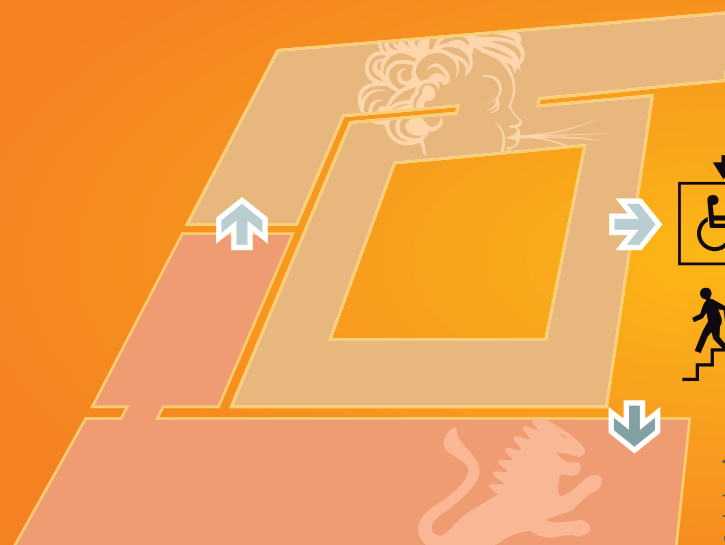


▲ Vista parcial de sala de época islámica

La ciudad de Jerez en la Edad Moderna

Siglos XVI - XVIII

planta 2



Xeres de la Frontera:

La ciudad cristiana Siglos XIII - XV

Edad Media Cristiana. SALAS VIII – IX

Un montaje audiovisual nos introduce en el tercer bloque temático dedicado a Jerez desde la conquista castellana en 1264, hasta fines de la Edad Moderna.

A pesar de que la ciudad fue testigo de los intensos avatares de la denominada "batalla del Estrecho", a partir de fines del siglo XIV, comienza a entrar paulatinamente en los grandes sistemas comerciales del momento, como muestran los materiales importados de diferentes reinos peninsulares y europeos.

Entre ellos sobresalen, correspondientes a los siglos XIV-XV, un relieve inglés en alabastro con representación de la Resurrección de Cristo, las piezas de loza dorada procedentes de los reinos

de Granada y Valencia o el singular conjunto de vidrios hallado en la calle Manuel María González.



▲ Relieve inglés en alabastro. S. XV

Edad Moderna. SALAS IX – X

La sociedad de Jerez de la Frontera en la Edad Moderna se organiza siguiendo el modelo estamental característico del Antiguo Régimen. Cada individuo se incluye, obligatoriamente y en razón de su función social, en uno de los estamentos existentes: el nobiliario, el eclesiástico y el tercer estado o general.

Los materiales expuestos reflejan aspectos de la vida cotidiana de cada uno de estos estamentos. Cabe reseñar el sitial de coro renacentista, donado a la ciudad por los Padres Cartujos en el momento de su marcha del monasterio.



◀ Sitial del coro de los Padres Cartujos de Jerez. S. XVI

